

08. විණා, සිතාර් වැනි භාණ්ඩ වලින් කරනු ලබන්නේ කුමන ආලාප වර්ගයද?
i. ස්ථායී ආලාප ii. ජෝඩ් ආලාප iii. ආකාර ආලාප
iv. පූර්වාලාප v. නෝම් තෝම් ආලාප (.....)
09. 'හැඹිම් ප්‍රකාශනය කිරීම සඳහා ද, රමණීය නාද රූප බිහි කිරීම සඳහා ද, නාදයන් සංයෝජනය කිරීමේ කලාව සංගීතයයි' යනුවෙන් සංගීතය පිළිබඳ නිර්වචනයක් ඉදිරිපත් කළ ග්‍රන්ථය කුමක්ද?
i. ඔක්ස්ෆර්ඩ් ශබ්දකෝෂය ii. බැහද්දේශී ග්‍රන්ථය iii. සංගීත රත්නාකරය
iv. භරත නාට්‍ය ශාස්ත්‍රය v. ක්‍රමික් පුස්තක මාලිකා ග්‍රන්ථය (.....)
10. Balafon, Djembe, kapnlogo kora ආදී වාදන භාණ්ඩ මූලික කරගෙන ඇත්තේ,
i. ගැම්ලැන් සංගීතයේ ය. ii. භාරතීය සංගීතයේ ය. iii. අප්‍රිකානු සංගීතයේ ය.
iv. චීන සංගීතයේ ය. v. ඉස්ලාම් සංගීතයේ ය. (.....)
11. සරි මප නි- සු- | නිධි ප්‍රම ග්‍රි ග්‍රස මෙම තානාලංකාරය අයත් වන්නේ,
i. මිශ්‍ර තාත් වලටය. ii. බෝල් තාත් වලටය. iii. කුටතාත් වලටය.
iv. අලංකාරික තාත් වලටය. v. සපටි තාත් වලටය. (.....)
12. බටහිර සංගීතයේ දී family chords ලෙස යොදාගනු ලබන Chords තුනක් ඇතුළත් පිළිතුර තෝරන්න.
i. CDE ii. CEG iii. CFG iv. CGA v. CAE (.....)
13. පූර්වාංගවාදී රාග ගැයෙන කාලය වන්නේ,
i. රාත්‍රී 12 සිට දිවා 12 දක්වාය. ii. සවස 4 සිට රාත්‍රී 7 දක්වාය.
iii. දිවා 12 සිට රාත්‍රී 12 දක්වාය. iv. අළුයම 4 සිට සවස 4 දක්වාය.
v. උදේ 6 සිට සවස 6 දක්වාය. (.....)
14. ස ම මගුරිස යන ස්වර සංගතියේ දැක්වෙන ශිල්පක්‍රමය තෝරන්න.
i. මීන්ඩ් ii. ගමක් iii. ඛන්
iv. උපඵ් v. මූර්කි (.....)
15. දේශීය තාල පද්ධතියේ ගොඩනැගෙන සියලුම තිත් රූප ගණන කීයද?
i. 12 ii. 32 iii. 25 iv. 40 v. 07 (.....)
16. දෙසුළු මැදුම් තුන්තිතට ගැලපෙන හින්දුස්ථානී තාලය වන්නේ,
i. දාදරා තාලයයි. ii. ලාවන් තාලයයි. iii. දීප් වන්දි තාලයයි.
iv. ජප් තාලයයි. v. රූපක් තාලයයි. (.....)
17. ශාස්ත්‍රීය වාදනයකදී කායදා, පල්ටා, තිහායි, මුබඩා යන අංග සියල්ලම ඇතුළත් වන වාද්‍ය භාණ්ඩය කුමක්ද?
i. තබ්ලාව ii. සිතාරය iii. වයලීනය
iv. එක්රාජය v. බටනලාව (.....)
18. යේකා අතින් තාල නිරූපනය කිරීමේදී දැන් විශෝග කිරීම සිදුවන්නේ කුමන අවස්ථාවකදී ද?
i. සමග්‍රහය ii. තුන්වන අනුතාලය iii. දෙවන අනුතාලය
iv. බලිය v. හතරවන අනුතාලය (.....)
19. බාගේශ්‍රී රාගය ආශ්‍රයෙන් නිර්මාණය වූ නිර්දේශිත සරල ගීතයක් වන්නේ මින් කුමක්ද?
i. හෝපළ වන පෙන - වික්ට්ට් රත්නායක ii. හංස රාජනී සුනිල් එදිරිසිංහ
iii. ආසාවරී මනමෝහිනි - සුදන් සමරසිංහ iv. මාරම්බරි - එඩ්වඩ් ජයකොඩි
v. මම දෙවිදුනි - සුජාතා අත්තනායක (.....)
20. ඇන්ටිෆෝන්ස් ක්‍රමය හෙවත් ප්‍රතිශ්‍රවණ ක්‍රමය හඳුන්වාදෙන ලද්දේ,
i. ශාන්ත ග්‍රෙගරි පියතුමාය. ii. ගී ඩෝද ඇරෙස්සෝ පූජකතුමාය.
iii. ශාන්ත ඇම්බ්‍රෝස් පියතුමාය. iv. ගියොම්ද මැෂෝ සංගීතඥයා ය.
v. මාටින් ලූතර පූජකතුමාය. (.....)

21. ගැල්, පැල්, නැලවිලි ගී, පාරු ගී යන ගී වර්ග හතරම සඳහා වූ පොදු ලක්ෂණ කුමක්ද?
 - i. සියලුම ගී මෙහෙගී ගණයට අයත් වේ.
 - ii. සියලුම ගී සමාජ ගී ගණයට අයත් වේ.
 - iii. සියලුම ගී ඒකලව ගැයේ.
 - iv. සියලුම ගී අසාත්මකව ගැයේ.
 - v. සියලුම ගී සමූහ වශයෙන් ගැයේ. (.....)
22. “තරුනා” ගායන ශෛලිය පිළිබඳ ලියැවී ඇති වඩාත් නිවැරදි පිළිතුර තෝරන්න.
 - i. ශාස්ත්‍රීය ගායන හා වාදන ශිල්පක‍්‍රම ඇතුළත් වේ.
 - ii. ස්ථායි අන්තරා හා ගීතය ගුණ කිරීම සිදුකරයි.
 - iii. අර්ථාන්විත පදමාලාවක් හා තබ්ලා පද යොදාගනී.
 - iv. විලම්භ ලයෙන් පමණක් ගැයෙන ගායන ශෛලියකි.
 - v. තබ්ලාපද හා ස්ථායි අන්තරා ඇතුළත් ය. (.....)
23. වාද්‍ය භාණ්ඩයේ ගුණාත්මක බව ඇතිකිරීම සඳහා ජවාරි තැබීම සිදු කරන්නේ කුමන වාද්‍ය භාණ්ඩයේද?

i. වයලිනය	ii. ගීටාරය	iii. එස් රාජය	
iv. සිතාරය	v. මැන්ඩලිනය		(.....)
24. සිංහලෙන් රචිත සංගීත ග්‍රන්ථ අතර විශාල තම ග්‍රන්ථය වන සංගීත සංගීතා ග්‍රන්ථය රචනා කළ කතුවරයා කවුද?

i. ආනන්ද ජයසිංහ මහතා	ii. විමල් අභයසූන්දර මහතා
iii. සී ද එස් කුලතිලක මහතා	iv. බී.එස්. විජේරත්න මහතා
v. ප්‍රේමවංශ හපුවලාන මහතා	(.....)
25. උඩරට ශාන්ති කර්මයට අදාළ ගී පාදය තෝරන්න.

i. ගුණ දැනේ බෝසත් අනේ	ii. එරිදි වෙලා උඩු ගුවනේ වඩින්නේ
iii. උපත පෙරා කළුගු පුරා	iv. සුද්ධෝදන රජුට දාව
v. සුරතට රැගෙන	(.....)

• අංක 26 - 50 දක්වා ප්‍රශ්න වලට පිළිතුරු හිස්තැන් මත ලියන්න.

26. මෙලඩි (Melody) හා හර්මනි (Harmony) යන සිද්ධාන්ත මත ගොඩනැගී ඇති සංගීත පද්ධති 02 පිළිවෙලින් නම් කරන්න.
27. ‘කාට කියමුද මේ විනාසේ’ යන ගී පාදය ගැයීමට උචිත හින්දුස්ථානී තාලය හා ඊට අනුරූප කළ හැකි දේශීය තීන් රූපය නම් කරන්න.
28. නිර්දේශිත සම ප්‍රකාශි රාග 02 ක් නම් කරන්න.
29. උඩරට හා පහතරට ශාන්තිකර්ම 2 ක මුල් පේලි දෙක ලියන්න.
30. පහතරට බෙරය යොදා ගන්නා ගැමි නාටකය හා මද්දලය යොදාගන්නා ගැමි නාටකය පිළිවෙලින් නම් කරන්න.
31. බාගේශ්‍රී රාගයේ ගායන සමය වන අතර, දේශ් රාගයේ ගායන සමය ට අයත් වේ.
32. රාගයක් ගායනා කිරීමට සුදුසු කාලය ලෙස හඳුන්වයි. එය දිනයේ ප්‍රහර ට බෙදා ඇත.
33. ආච්චරු, වෙදරාල වැනි ඇතුළත් රංග සම්ප්‍රදාය නමින්ද, සබේ විදානේ ආරච්චිල වැනි වර්ත ඇති රංග සම්ප්‍රදාය නමින් ද හැඳින්වේ.

34. සොකරි රඟ දැක්වූ රංග භූමිය යි. එමෙන්ම නාඩගම් රංග භූමිය නමින් හඳුන්වයි.
35. කෝලම් රංගනයේදී වරින් හඳුන්වාදීම විසින් සිදුකරන අතර, නාඩගම් රංග සම්ප්‍රදායේ එම කාර්ය සිදුවන්නේ නැමති වර්තය තුළිනි.
36. මිනිස් සිරුර තුළ ශක්තිය ස්ථාන ක් ඇති, අතර එම ස්ථාන නමින් හැඳින්වේ.
37. ආලාප, තනාලංකාර, තබ්ලාබෝල් ආදී රාගධාරී ශාස්ත්‍රීය අංග ඇතුළත් සරල ගීතයක් ලෙස නම් හැකි අතර, අභිමාන් වික්‍රපයේ ඇති ' තෙරේ මෙරේ' ගීතය රාගය ආභාසයෙන් නිර්මාණය වී ඇත.
38. දත්ත හුවමාරුව මෙන්ම සන්නිවේදනය සඳහා අන්තර්ජාලීය මාධ්‍යක් ලෙස හොඳම ක්‍රමය වන අතර, gmail සහ yahoomail ඔස්සේ එකවරකට හුවමාරු කරගතහැකි උපරිම දත්ත ප්‍රමාණය MB වේ.
39. වැදි ගී වල සංගීතමය ලක්ෂණයක් ලෙස හැඳින්විය හැකි අතර, එම ගී ආභාසය කරගත් නූතන සරල ගීතයක් ලෙස, ගීතය හැඳින්විය හැකිය.
40. සන්නියකුම, රටයකුම, වැනි ශාන්තිකර්ම ශාන්තිකර්ම සම්ප්‍රදායට අයත් වන අතර කිරිමඩු, පුනාමඩු ශාන්ති කර්ම සම්ප්‍රදායට අයත් ය.
41. 'භාවික ගීත' කෘතිය රචනා කරන ලද්දේ කවරුන් විසින්ද?
.....
42. මහාචාර්ය එදිරිවීර සරච්චන්ද්‍ර මහතා විසින් රචිත සිංහල නාට්‍ය කලාව හා සම්බන්ධ ලියවුණු කෘතිය කුමක්ද?
.....
43. තබ්ලා වාදන අංග දෙකක් සඳහන් කරන්න.
..... /
44. සුළු මැදුම් දෙකිනට අයත් සබරගමු බෙරපදය නියමිත තිත් සංඥා සහිතව ලියා දක්වන්න.
.....
45. තබ්ලාවක හඬෙහි ගුණාත්මක බව අඩුවීමට බලපාන හේතු දෙකක් සඳහන් කරන්න.
.....
46. මහනුවර රජ සමයේ පැවැති සංගීත ආයතන දෙකක් නම් කරන්න.
.....
47. නාඩගම් සංගීතය සඳහා ආභාසය කොටගත් දකුණු ඉන්දීය මේල දෙකක් නම් කරන්න.
..... /
48. ප්‍රථම සිංහල නූර්තිය නම් කරන්න.
.....
49. කෝලම් නාටකවල පූර්ව රංගයේ එන ස්ථාවර පාත්‍රයින් දෙදෙනෙක් නම් කරන්න.
.....
50. C major chord, සඳහා relative minor chord එක වන්නේ A minor නම් G major Chord එක සඳහා යෙදෙන relative minor chord එක කුමක්ද?
.....



වයඹ පළාත් අධ්‍යාපන දෙපාර්තමේන්තුව Provincial Department of Education - NWP වයඹ පළාත් අධ්‍යාපන දෙපාර්තමේන්තුව Provincial Department of Education - NWP
 වයඹ පළාත් අධ්‍යාපන දෙපාර්තමේන්තුව Provincial Department of Education - NWP වයඹ පළාත් අධ්‍යාපන දෙපාර්තමේන්තුව Provincial Department of Education - NWP
 වයඹ පළාත් අධ්‍යාපන දෙපාර්තමේන්තුව Provincial Department of Education - NWP වයඹ පළාත් අධ්‍යාපන දෙපාර්තමේන්තුව Provincial Department of Education - NWP
 වයඹ පළාත් අධ්‍යාපන දෙපාර්තමේන්තුව Provincial Department of Education - NWP වයඹ පළාත් අධ්‍යාපන දෙපාර්තමේන්තුව Provincial Department of Education - NWP
 වයඹ පළාත් අධ්‍යාපන දෙපාර්තමේන්තුව Provincial Department of Education - NWP වයඹ පළාත් අධ්‍යාපන දෙපාර්තමේන්තුව Provincial Department of Education - NWP
 වයඹ පළාත් අධ්‍යාපන දෙපාර්තමේන්තුව Provincial Department of Education - NWP වයඹ පළාත් අධ්‍යාපන දෙපාර්තමේන්තුව Provincial Department of Education - NWP
 වයඹ පළාත් අධ්‍යාපන දෙපාර්තමේන්තුව Provincial Department of Education - NWP වයඹ පළාත් අධ්‍යාපන දෙපාර්තමේන්තුව Provincial Department of Education - NWP

වයඹ පළාත් අධ්‍යාපන දෙපාර්තමේන්තුව
Provincial Department of Education - NWP

54 S II

දෙවන වාර පරීක්ෂණය - 12 ශ්‍රේණිය - 2018
Second Term Test - Grade 12 - 2018

විභාග අංකය පෙරදිග සංගීතය II කාලය පැය තුනයි

වැදගත්
 I කොටසින් ප්‍රශ්න දෙකකට ද II කොටසින් ප්‍රශ්න එකකට ද III වන කොටසින් ප්‍රශ්න දෙකකට ද ආදී වශයෙන් ප්‍රශ්න පහකට පිළිතුරු සපයන්න. සෑම ප්‍රශ්නයකටම ලකුණු 20 බැගින් ලැබේ.

I කොටස

01. පහත දැක්වෙන්නේ නිර්දේශිත රාග තුනකට අදාළ ස්වර සංගති තුනකි.
 - a. ත්‍රිසරි, මපධ, මගරි
 - b. රිපමග, සරිගසනි
 - c. මනි, ධ, මග, මගරිස
 - i. ඉහත සඳහන් රාග තුන පිළිවෙලින් නම් කරන්න. (ල. 03)
 - ii. ඉහත දී ඇති A රාගයට අයත් ස්වර අභ්‍යාසයක් පියවර තුනක්වත් වනසේ ලියා දක්වන්න. (ල. 03)
 - iii. a හා b රාගවල ඇති සමාන ලක්ෂණ තුනක් සඳහන් කරන්න. (ල. 03)
 - iv. ඉහත රාගවලින් එකක් නම් කර එහි ආරෝහණ, අවරෝහණ, වාදි, සංවාදි, ගායන සමය මුඛ්‍යාංගය යන රාග ලක්ෂණ ලියා දක්වන්න. (රාගය නම් කිරීම අනිවාර්ය වේ.) (1 x 6 ල. 06)
 - v. බමාජ් මේලගත රාගයක සර්ගම් ගීතයක් නියමිත තාල සංඥා යොදා ස්ථායී අන්තරා ප්‍රස්තාර කරන්න. (ල. 05)
(මුළු ලකුණු 20)

02. පහත දැක්වෙන්නේ නිර්දේහිත රාග දෙකකට අයත් තොරතුරු වේ. එම වගුව ඇසුරින් පිළිතුරු සපයන්න

රාග සංගති	රාග ලක්ෂණ
රිමපනිස	ජාතිය සම්පූර්ණයි
සරිගසනි	යුම්ඵරි ගායනය සඳහා විශේෂිතයි
සන්ධිප	රිෂභය අවරෝහණයේදී වක්‍රම යෙදේ
රිමපධමපස	කෝමල ගාන්ධාරය විවාදී වේ.
සපධමග	ග, ස, නි ස්වර න්‍යාස වේ.
නිසර්ගනිස	සි ප මීන්ඩි ලෙස යෙදේ

- i. ඉහත තොරතුරු වලට අදාළ රාග දෙක නම් කරන්න. (ල. 02)
- ii. දී ඇති ස්වර සංගති රාග දෙකට අදාළ වනසේ වෙන්කර ලියා දක්වන්න. ½ x 6 (ල. 03)
- iii. ඉහත දී ඇති රාග ලක්ෂණ රාග දෙකට අදාළ වනසේ ලියා දක්වන්න. ½ x 6 (ල. 03)

iv. ඉහත රාග දෙකෙන් සම්පූර්ණ ජාතියට අයත් රාගයේ මධ්‍යලය ගීතය හෝ වාදිතය ස්ථායී හා අන්තරා ස්වර ප්‍රස්තාර කර දක්වන්න. (ල. 08)

v. ඔබ විසින් ලියන ලද මධ්‍යලය ගීතයට / වාදිතයට ගැලපෙන මාත්‍රා අටකට නොඅඩු තානාලංකාර හතරක් ලියා දක්වන්න. (ල. 04) (මුළු ල. 20)

03. i. තබ්ලාවක දළ රූප සටහනක් ඇඳ එහි මුහුණත ඇති ප්‍රධාන කොටස් හතර නම් කරන්න. (ල. 05)

ii. ජප්තාලය, දීප්වන්දි තාලය, ත්‍රිතාලය යන තාල පද වලින් දෙකක් නියමිත තාල සංඥා යොදා ප්‍රස්තාර කරන්න. (ල. 06)

iii. ධං, නා, කත්, ගෙ යන අක්ෂර තබ්ලාවෙන් උපදවා ගන්නා ආකාරය විස්තර කර ලියන්න. (ල. 04)

v. දාදරා යේකාව නියමිත තාල සංඥා යොදා සම, දෙගුණ වශයෙන් ප්‍රස්තාර කර දක්වන්න. (ල. 05) (මුළු ල. 20)

II කොටස

04. පහත දැක්වෙන්නේ ශාන්තිකර්ම ගී කීපයක මුල්පද පේලි වේ.

- a) අන්ද්‍ර ගුවන් හැර නැංග අසුන් පිට
- b) උපත පෙරා කලිඟු පුරා සිරි වතුරා
- c) නිරිත කොණ යුතා මල් මල් සුවදැති
- d) ගුණ දැනේ බෝසත් අනේ පෙර
- e) එර්දි වෙලා උඩු ගුවනේ වඩින්නේ
- f) සුද්ධෝත රජුට දාව උපන් එතරවර

i. ඉහත සඳහන් ශාන්ති කම් ගී පාදයන් උඩරට, පහතරට, සබරගමු සම්ප්‍රදායන්ට අනුව වර්ග කර දක්වන්න. (ල. 06)

ii. ඉහත සම්ප්‍රදායන් තුනෙන් ඔබ කැමති සම්ප්‍රදායක පහත සඳහන් ශීර්ෂ යටතේ තොරතුරු දෙක බැගින් ගොනු කරන්න.

- සම්ප්‍රදායට අදාළ ශාන්ති කම්
- ආවේණික භාණ්ඩ
- භාෂාව හා නාදරටා
- ස්වර පරාසය, තාල ලක්ෂණ හා රිද්මය (ල. 08)

iii. ඉහත තෝරා නොගත් සම්ප්‍රදායන් දෙකෙන් එකකට අයත් ශාන්ති කම් ගීතයක ගීත ස්වර ප්‍රස්තාරය ලියා දක්වන්න. (ල. 06)

05. පහත සඳහන් ශීර්ෂ ඔස්සේ මහනුවර යුගයේ සංගීත විකාශනය පිළිබඳව ඊට සුදුසු මාතෘකාවක් යොදමින් බිත්ති පුවත් පතකට නිර්මාණාත්මක ලිපියක් සකස් කරන්න.

- a. රාජ්‍ය අනුග්‍රහය
- b. රජ වාසලේ සංගීතය හා සම්බන්ධ ආයතන
- c. කර්ණාටක සංගීතයෙන් සිදු වූ බලපෑමෙන් ලැබුණ විවිධ සංගීතාංග
- d. මහනුවර රජ සමයේ පැවැති උත්සව (ල. 20)

III කොටස

06. i) පහත සඳහන් සංගීත පද්ධතීන්ගෙන්, ඔබ කැමැති පද්ධතීන් දෙකක් තෝරාගෙන, ඒ පිළිබඳ කෙටි සටහන් ලියන්න.

1. චීන සංගීතය
2. ඉස්ලාමික් සංගීතය
3. ගැමිලැන් සංගීතය
4. අප්‍රිකානු සංගීතය

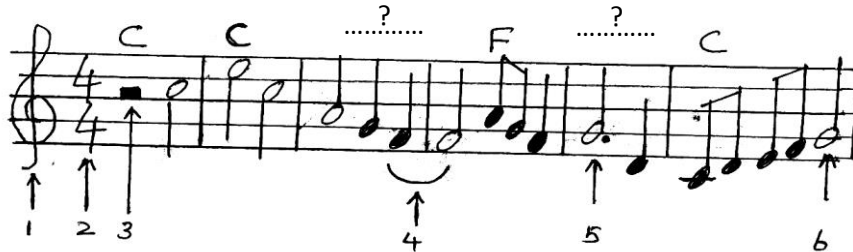
(ල. 2 x 10 = 20)

07. සංගීත අධ්‍යාපනය සඳහා අන්තර්ජාල භාවිතයෙන් ඇති වැදගත්කම, පහත සඳහන් ශීර්ෂ ඔස්සේ කරුණු ඉදිරිපත් කරමින් පැහැදිලි කරන්න.

- සංගීතය රසවිඳීමට බාගත (Down Load) කරගැනීම.
- සංගීතය ඉගෙනීම හා අධ්‍යයනය
- නිර්මාණ ප්‍රචාරය නැතහොත් මුදා හැරීම
- නිර්මාණ කෘති ගබඩා කිරීම හා සංරක්ෂණය කිරීම.

(ල.20)

08. පහත දී ඇති බටහිර ප්‍රස්තාරය ඇසුරින් අසා ඇති ප්‍රශ්න වලට පිළිතුරු සපයන්න.



- i) ඉහත ප්‍රස්තාරයේ සඳහන් 1,2,3,4,5,6 අංක වලින් පෙන්නුම් කර ඇති සංකේත නම් කරන්න. (ල. 06)
- ii) ඉහත ප්‍රස්තාරය පෙරදිග ක්‍රමයට හරවා නැවත ලියා දක්වන්න. (ල. 06)
- iii) පෙරදිග ක්‍රමයට හැරවූ එම ප්‍රස්තාරය මධ්‍යම භාවයට හරවා නැවත ලියා දක්වන්න. (ල. 06)
- iv. ඉහත දී ඇති බටහිර ප්‍රස්තාරයේ 3 හා 5 විභාගවල හිස්තැන් දෙකට සුදුසු CHORDS දෙක පිළිවෙලින් නම් කරන්න. (ල. 02)

(මුළු ලකුණු 20)

දෙවන වාර පරීක්ෂණය - 2018
පෙරදිග සංගීතය 12 ශ්‍රේණිය
I පත්‍රය

1.	ii	11.	v	21.	iii				
2.	iii	12.	iii	22.	v				
3.	iii	13.	iii	23.	iv				
4.	i	14.	i	24.	ii				
5.	iv	15.	ii	25.	v			1 x 25 = 25	
6.	i	16.	v	26.	පෙරදිග - අපරදිග				
7.	iv	17.	i	27.	දීප් වන්දි - මැදුම් මහ දෙතිත				
8.	ii	18.	iv	28.	දේශ් - තිලක්කාමෝද්	ආශාවරි - ජෝනපුරි	හෙරව - කාලිංගඩා		
9.	i	19.	i	29.	ගැලපෙන ගී පාද 02 ක්				
10.	iii	20.	iii	30.	කෝලම් - නාඩගම්				

- 31. රාත්‍රි තුන්වන ප්‍රහරය (මධ්‍යම රාත්‍රිය) රාත්‍රි දෙවන ප්‍රහරය
- 32. ගායන සමය / 8 යි
- 33. සොකරි / කෝලම්
- 34. කමත / කරළිය
- 35. සබේ විදානේ (කාරිය කරවන රාළ) පොතේ ගුරු
- 36. 5 / වක්‍ර
- 37. හංස රාජනී, හෝපලු වනපෙන, කමලාසනී / බමාජ් රාගය
- 38. E mail | 25 MB
- 39. උස් හඬින් ගැයීම, ස්වර එකකට හෝ දෙකකට සීමාවීම, විවිධ ශබ්ද යොදා ගැනීම ආදී වශයෙන් නංගිට බැඳුණු මල් වියනයි කොටා දමඤ්ඤං මර මර, මා මිණි මා මිණි මා දෙයියා
- 40. පහතරට / සබරගමු සම්ප්‍රදායන්
- 41. සංගීත විශාරද වින්සන්ට් සෝමපාල මහතා විසින්
- 42. සිංහල ගැමි නාටකය
- 43. කායදා, පල්ටා, තිහායි, මුඛඩා, වක්‍රධාර් ආදී නිවැරදිව අංග 02 ක් නම් කිරීමට
- 44.

$$\begin{array}{c|c|c|c|c} \hat{1} & 2 & \hat{1} & 2 & 3 \\ \hline 1 & 2 & 3 & 1 & 2 & 3 \\ \hline \text{ජො} & - & \text{ජි} & \text{මි} & \text{ත} & \text{තන්} & - & \text{ත} & \text{ක} & \text{ට} \end{array}$$

- 45. 12 ශ්‍රේණිය ගුරු මාර්ගෝපදේශය (නව විෂය නිර්දේශය) පිටු අංක 90 හි ඇතුළත් කරුණු වලින් 2 ක් දැක්වීමට
- 46. ආයතන නිවැරදිව නම් කිරීම
- 47. ශංකරාභරණම්, හනුමන්තෝඩි, හරිකාම්හෝජ, මේ අතරින් 02 ක් නම් කිරීමට
- 48. රොලිනා / රොම්ලින් හෙවත් දිව්‍යකුසුම
- 49. නිවැරදි වර්ත 02 ක් නම් කිරීමට
- 50. E මයිනර් (MINOR) 26 සිට 50 දක්වා පිළිතුරු වලට ලකුණු භාග (1/2) හිමි නොවේ.
(ලකුණු 50x2 = 100)

දෙවන වාර පරීක්ෂණය - පෙරදිග සංගීතය 12 ශ්‍රේණිය
II පත්‍රය

• I, II, III කොටස් වලින් නිවැරදිව ප්‍රශ්න තෝරා ගත යුතුය.

- 01. i a දේස්, b. තිලක්කාමෝද් c. භාගේශ්‍රී (ල. 03)
- ii නිවැරදි ස්වර අභ්‍යාසයක් අවම පියවර 03 ක් වන සේ ලියා දැක්වීමට (ල. 03)
- iii a සහ b රාගවල සමාන ලක්ෂණ 03 ක් දැක්වීමට (ල. 03)
- iv. රාගයේ නම නිවැරදිව නම් කර කරුණු 06 ක් දැක්වීමට (ල. 06)
- v. නියමිත තාල සංඥා සඳහා (ල. 01)
 - සර්ගම් ගීතයේ ස්ථායී කොටසට (ල. 02)
 - සර්ගම් ගීතයේ අන්තරා කොටසට (ල. 02)

02. i. දේස් - තිලක්කාමෝද් ලෙස නම් කිරීමට (ල. 02)

ii. දේස් රාගය තිලක්කාමෝද් රාගය
 ඊ ම ප නි ස් ස ඊ ග ස නි
 ස් නි ධ ප ඊ ම ප ධ ම ප ස්
 නි ස් ඊ ග නි ස් ස් ප ධ ම ග (ල. 1/2 x 6 = 03)

iii. දේස් රාගය තිලක්කාමෝද් රාගය
 ජාතිය සම්පූර්ණ වේ. දුම්ඊ ගායනය සඳහා විශේෂිතයි.
 රිභනය අවරෝහණයේදී වක්‍රව යෙදේ ග, ස, නි නායය වේ.
 කෝමල ගාන්ධාරය විවාදීව යෙදේ ස් ප මීන්ඩි ලෙස යෙදේ (ල.03)

iv. දේස් රාගයට අයත් මධ්‍යලය ගීතය / වාදිතය (ස්ථායී / අන්තරා) (මධ්‍යලය ගීතයේ ද ස්වර පමණක් සැඟවී) (ල. 08)

v. තානාලංකාර 04 ට (රාගයට අදාල ව) (ල. 1 x 4 = 4) (ල. 20)

03. i. දළ රූප සටහන ඇඳීමට එහි ප්‍රධාන කොටස් 4 නම් කිරීම 1 + 4 ශියාහි, ලවය, මෙදානි, වාන්ටි (ල. 05)

ii. එක් තාලයකට ලකුණු 03 බැගින් තාල 02 ක් නිවැරදි ප්‍රස්තාර කිරීමට (ල. 06)

iii. නියමිත අක්ෂර 04 උපදවා ගන්නා ආකාරය විස්තර කිරීමට 1 x 4 = 4

iv. දාදරා තාලය සමගුණ දැක්වීමට ලකුණු 02 (ල. 20)
 දාදරා තාලය දෙගුණ දැක්වීමට ලකුණු 03

04. i. සම්ප්‍රදායන් 03 ට වර්ගකර දැක්වීමට (2 x 3 = 6)

ii. ශීර්ෂ 04 ට අදාල තොරතුරු 02 බැගින් දැක්වීමට ලකුණු 2 x 4 = 8 යි.

iii. ශාන්තිකර්ම ගීතයක ගීත ස්වර ප්‍රස්තාරයට (ල. 06) (මුළු ල.20)

05. නිර්මාණාත්මක බවට ලකුණු 04 යි.

කරුණු 04 සඳහා 4 x 4 ලකුණු 16 (ල. 20)

06. පද්ධති 2 ට අදාලව කරුණු විස්තර කිරීමට (ල. 10 x 2 = 20 යි.)

07. කරුණු 04 ට අදාළ තොරතුරු දැක්වීමට (ල. 5 x 4 = 20 යි.)

08.

(i) 1 - Treble clef - (G clef)

2 - Time signature

3 - Minim Rest.

4 - Tie. (Bind)

5 - Dotted Minim

6 - Minim.

ලකු 06

(ii) | + + 2s - | ඒ - 2s - | ධ - ව ට | - - ධ ව ට | ව - - 8 | ස් 8 ධ ව - |

ලකු 06

(iii) | + + 8 - | ධ - 8 - | 8 - 2s 8 | - - 8 2s 8 | 2s - - ව | ව 8 2s 8 - |

(ල. 06)

(iv) 3 - ශ්‍රීගායන - F

ලකු 02.

5 - ශ්‍රීගායන - G.

මුළු ලකු 20