



වයඹ පළාත් අධ්‍යාපන දෙපාර්තමේන්තුව Provincial Department of Education - NWP වයඹ පළාත් අධ්‍යාපන දෙපාර්තමේන්තුව Provincial Department of Education - NWP වයඹ පළාත් අධ්‍යාපන දෙපාර්තමේන්තුව Provincial Department of Education - NWP වයඹ පළාත් අධ්‍යාපන දෙපාර්තමේන්තුව Provincial Department of Education - NWP වයඹ පළාත් අධ්‍යාපන දෙපාර්තමේන්තුව Provincial Department of Education - NWP වයඹ පළාත් අධ්‍යාපන දෙපාර්තමේන්තුව Provincial Department of Education - NWP වයඹ පළාත් අධ්‍යාපන දෙපාර්තමේන්තුව Provincial Department of Education - NWP වයඹ පළාත් අධ්‍යාපන දෙපාර්තමේන්තුව Provincial Department of Education - NWP වයඹ පළාත් අධ්‍යාපන දෙපාර්තමේන්තුව Provincial Department of Education - NWP

51 S I

වයඹ පළාත් අධ්‍යාපන දෙපාර්තමේන්තුව
Provincial Department of Education - NWP

දෙවන වාර පරීක්ෂණය - 13 ශ්‍රේණිය - 2018

Second Term Test - Grade 13 - 2018

විභාග අංකය

විභ්‍ර I

කාලය පැය තුනයි

- උපදෙස් - මෙම ප්‍රශ්න පත්‍රය කොටස් දෙකකින් සමන්විතය.
- 1 කොටස - ප්‍රශ්න සියල්ලටම පිළිතුරු සපයන්න.
එක් එක් ප්‍රශ්නයට නිවැරදි පිළිතුර තෝරා එහි අංකය තිත් ඉර මත ලියන්න.
- 11 කොටස - අනු කොටස් තුනකින් සමන්විතය.
එක් කොටසකින් ප්‍රශ්නය බැගින් තෝරා ගෙන, ප්‍රශ්න තුනකට පිළිතුරු සපයන්න.
1 කොටස හා 11 කොටසට අදාල පිළිතුරුපත් එකට අමුණා භාර දෙන්න.

I කොටස

◆ අංක 01 සිට 05 දක්වා ප්‍රශ්න වලට වඩාත් යෝග්‍ය පිළිතුර පහත සඳහන් **A, B, C, D, E** යන ඡායාරූප ඇසුරින් තෝරන්න.



A



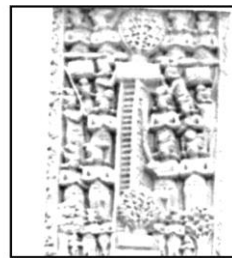
B



C



D

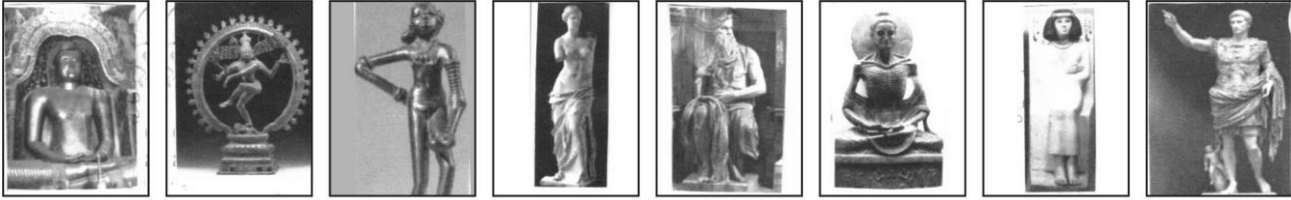


E

01. **A** අක්ෂරයෙන් දැක්වෙන කැටයම,
 1. ඉසුරුමුනියේ රන්මසු උයනේ දක්නට ලැබේ.
 2. ඉසුරුමුනියේ පිහිටි ගලක දක්නට ලැබේ.
 3. ඉසුරුමුනියේ කෞතුකාගාරයේ දක්නට ලැබේ.
 4. ඉසුරුමුනියේ පොකුණ තුළ පිහිටි ගලෙහි දක්නට ලැබේ.
 5. ඉසුරුමුනියේ පොකුණ ආසන්නයේ දක්නට ලැබේ. (.....)
02. **B** අක්ෂරයෙන් දැක්වෙන කැටයම හමුවන්නේ,
 1. ගඩලාදෙණිය විහාරයේ පාදමේ බොරදම් තීරු අතරය.
 2. ලංකාතිලක විහාරයේ පාදමේ බොරදම් තීරු අතරය.
 3. පොළොන්නරුවේ අටදාගෙයි පාදමේ බොරදම් තීරු අතරය.
 4. තිවංක පිළිමගෙයි පිටත බිත්තියේ බොරදම් තීරු අතරය.
 5. යාපහුව දළදා මැදුරේ පාදමේ පනේල අතරය. (.....)

03. C අක්ෂරයෙන් දැක්වෙන කැටයමෙන්,
 1. ඉන්දු ගඟේ උපත සංකේතවත් වන බව විවාරක මතයයි.
 2. ගංගා නම් ගඟේ උපත දැක්වෙන බව විවාරක මතයයි.
 3. රවි ගඟේ උපත සංකේතවත්වන බව විවාරක මතයයි.
 4. හොවංහෝ ගඟේ උපත දැක්වෙන බව විවාරක මතයයි.
 5. නයිල් ගඟේ උපත දැක්වෙන බව විවාරක මතයයි. (.....)
04. D අක්ෂරයෙන් දැක්වෙනුයේ රෝමයේ මාකස් ඔරුලියස් ස්ථම්භයේ රූපාවලියේ කොටසකි. මෙයින් නිරූපනය වන්නේ,
 1. රෝම අධිරාජ්‍යයාගේ යුධ විජයග්‍රහණ පිළිබඳ තොරතුරුය.
 2. රෝම හමුදාව ඩේසියාවරුන්ට එරෙහිව කළ සටනේ තොරතුරු ය.
 3. රෝම වැසියන්ගේ කාලීන ජීවන තොරතුරු හා අත්දැකීම්ය.
 4. රෝම වැසියන්ගේ ආගමික ඇදහිලි හා සම්බන්ධ බිලිපූජාය.
 5. රෝමයේ විසූ අධිරාජ්‍යවරුන් පිළිබඳ වෘත්තන්තය. (.....)
05. E අක්ෂරයෙන් දැක්වෙන කැටයම් පුවරුව,
 1. බුදුන් වහන්සේ සංකස්ස පුර වැඩීම දැක්වෙන භාරුන් කැටයමකි.
 2. බුදුන් වහන්සේ සංකස්ස පුරයට වැඩීම දැක්වෙන අමරාවතී කැටයමකි.
 3. බුදුන් වහන්සේ සංකස්ස පුරයට වැඩීම දැක්වෙන සාංචි කැටයමකි.
 4. බුදුන් වහන්සේ සංකස්ස පුරයට වැඩීම දැක්වෙන අජන්තා කැටයමකි.
 5. බුදුන් වහන්සේ සංකස්ස පුරයට වැඩීම දැක්වෙන එල්ලෝරා කැටයමකි. (.....)
- ◆ ප්‍රශ්න අංක 6 සිට 10 තෙක් ඇති එක් එක් ප්‍රශ්නයට වඩාත් නිවැරදි පිළිතුර තෝරන්න.
06. රෙදිපිළි මුද්‍රණය සඳහා ව්‍යාජ්‍ය මෝස්තරයක් සැලසුම් කිරීමේදී වැදගත් වනුයේ,
 1. තෝරා ගත් ඒකක ඒක කේන්ද්‍රීයව විහිදී යන සේ ඇඳීමයි.
 2. තලය එක් ඒකකයක් ලෙස භාවිතා කර ඇඳීමයි.
 3. තෝරාගත් ඒකක එකක් පසුපස එකක් යෙදෙන සේ තීරුවක ඇඳීමයි.
 4. තෝරාගත් ඒකක නැවත නැවත යෙදෙන ආකාරය තලය පුරා විහිදී යන සේ ඇඳීමයි.
 5. තෝරාගත් ඒකකය ඒමේ අතට හරවා ඇඳීමයි. (.....)
07. මධ්‍යකාලීන විහාර සිත්තරුන් වර්ණ තනාගැනීමේදී,
 1. රතු වර්ණය සඳහා සාදිලිංගම් භාවිතා කළහ. 2. නිල් වර්ණය සඳහා ගොකටු කිරි භාවිතා කළහ.
 3. සුදු වර්ණය සඳහා හිරියල් භාවිතා කළහ. 4. කළු වර්ණය සඳහා නිල් අවරිය භාවිතා කළහ.
 5. කොළ වර්ණය සඳහා අඳුන් දැලි භාවිතා කළහ. (.....)
08. භාරතයේ බුදු සිරිත ප්‍රකාශිත කැටයම් අතර භාවාත්මක හා සංකීර්ණ සම්පිණ්ඩන රටාවක් අනුව නිර්මාණය කිරීමේ ගෞරවය
 1. ගන්ධාර ශිල්පීන්ට හිමිවේ. 2. අමරාවතී ශිල්පීන්ට හිමිවේ.
 3. මුදුරා ශිල්පීන්ට හිමිවේ. 4. ගුජත ශිල්පීන්ට හිමිවේ.
 5. මොරිය ශිල්පීන්ට හිමිවේ. (.....)
09. මහියංගන ධාතු ගර්භයේ චිත්‍ර අයත් වනුයේ,
 1. පොළොන්නරු යුගයේ අවසාන භාගයටය. 2. අනුරාධපුර හා පොළොන්නරු යුග දෙකටමය.
 3. අනුරාධපුර යුගයේ මුල් භාගයටය. 4. පොළොන්නරු යුගයෙන් පසු එළඹෙන යුගවලටය.
 5. පොළොන්නරු යුගයේ මුල් භාගයට ය. (.....)
10. අජන්තාව හා එල්ලෝරාව අතර සමානත්වයක් වන්නේ, මෙම ස්ථාන දෙකෙහිම,
 1. පර්වත කපා සකසන ලද ගුහා පිහිටා තිබීමය. 2. එකිනෙකට ආසන්නව ගුහා පිහිටා තිබීමය.
 3. පර්වතය භාරා කරන ලද ගුහා පිහිටා තිබීමය. 4. තැනින් තැන කණින ලද ගුහා පිහිටා තිබීමය.
 5. පර්වතය භාරා මෙන්ම කපා නිම කරන ලද ගුහා තිබීමය. (.....)

◆ ප්‍රශ්න අංක 11 සිට 15 තෙක් අසා ඇති ප්‍රශ්න වලට වඩාත් නිවැරදි පිළිතුර පහත 1 සිට 8 දක්වා නම්කර ඇති රූප ඇසුරු කරගෙන තෝරන්න.



11. මේ අතරින් හින්දු බලපෑම අනුව නිම වූ ප්‍රතිමා මොනවාද? 5 6 7 8
1. 2,4 2. 4,5 3. 7,8 4. 1,3 5. 5,6 (.....)
12. මේ අතරින් ලෝකඩ මාධ්‍යයෙන් නිමවූ ප්‍රතිමා මොනවාද?
1. 1,4 2. 2,3 3. 3,5 4. 6,8 5. 4,6 (.....)
13. මේ අතරින් තාත්වික බව මනා ලෙස පිළිබිඹු වන ප්‍රතිමා මොනවාද?
1. 1,2,3 2. 2,3,4 3. 3,4,5 4. 5,6,7 5. 4,5,8 (.....)
14. ගන්ධාර කලා ආභාෂය ලැබූ ප්‍රතිමාව කුමක්ද?
1. 7 2. 8 3. 6 4. 3 5. 4 (.....)
15. මේ අතරින් පැරණිම ශිෂ්ඨාචාරයන්ට අයත් නිර්මාණ මොනවාද?
1. 3,7 2. 1,4 3. 5,7 4. 4,7 5. 1,8 (.....)

◆ ප්‍රශ්න අංක 16 සිට 20 තෙක් ඇති එක් එක් ප්‍රශ්නයට වඩාත් නිවැරදි පිළිතුර තෝරන්න.

16. නුවර යුගයේ උඩරට සම්ප්‍රදායට අයත් චිත්‍ර දක්නට ඇති පහතරට සුප්‍රසිද්ධ ලෙන් විහාරය වන්නේ,
1. කතළුව විහාරයයි. 2. තෙල්වත්ත විහාරයයි. 3. මුල්කිරිගල විහාරයයි.
4. කරගම්පිටිය විහාරයයි. 5. කැලණි විහාරයයි. (.....)
17. යුරෝපයේ ප්‍රාග් ඓතිහාසික ගුහා සිත්තම් වල විශේෂත්වයක් වනුයේ,
1. අසම්පූර්ණ දළ සටහන් ඇඳ තිබීමයි. 2. ස්වාභාවික පරිමාණයෙන් සතුන් ඇඳ තිබීමයි.
3. මැමන් රූ බහුලව ඇඳ තිබීමයි. 4. සතුන්ගේ ජීවී වලන ඉරියව් ඇඳ තිබීමයි.
5. මියගිය සතුන්ගේ රූ බහුලව ඇඳ තිබීමයි. (.....)
18. බටහිර ශාස්ත්‍රාලීය කලාව අභියෝගයට ලක් කරමින් චිත්‍ර කලා ලෝකයේ පෙරලියක් ඇති කළ ශිල්පීන් වනුයේ,
1. පැබ්ලෝ පිකාසෝ සහ ජෝර්ජ් බ්‍රාක්ය. 2. පෝල් සෙසාන් සහ පෝල් ගොගුන්ය.
3. වසිලි කැන්දිනස්කි සහ ජැක්සන් පොලොක්ය. 4. පොල්කලී සහ එඩ්ගා ඩෙගාය.
5. ක්ලෝඩ් මොනේ සහ එඩ්වඩ් මැනේය. (.....)
19. ඉන්දු නිම්න ශිෂ්ඨාචාරයෙන් හමු වූ මව් දෙවඟන රූප වලින් බොහොමයක්,
1. විවිධ පාෂාණ වර්ග භාවිතයෙන් නෙලා ඇත.
2. මැටියෙන් තනා පුළුස්සා ගත් ටෙරා කොටා නිර්මාණ වේ.
3. ලෝකඩ මාධ්‍යයෙන් වාත්තු කරන ලද නිර්මාණ වේ.
4. කොටස් වශයෙන් නිර්මාණය කර සම්බන්ධ කරන ලද ඒවා වේ.
5. ව්‍යුක්ත රූපීව නෙළන ලද කුඩා මූර්ති වේ. (.....)
20. මධ්‍යකාලීන සිංහල කලා නමින් විචාරාත්මක ග්‍රන්ථය රචනා කළ පුරා විද්‍යාඥයෙකු වනුයේ,
1. ආනන්ද කුමරස්වාමි මහතා ය. 2. සෙනරත් පරණ විතාන මහතාය.
3. ආනන්ද ගුරුගේ මහතා ය. 4. එච්.සී.පී. බෙල් මහතාය.
5. වාල්ස් ගොඩකුඹුර මහතාය. (.....)

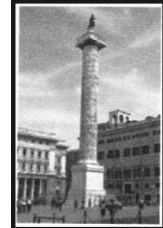
◆ ප්‍රශ්න අංක 21 සිට 25 තෙක් ප්‍රශ්නයට ඊට ඉදිරියෙන් ඇති වාස්තු විද්‍යා නිර්මාණ ඇසුරින් නිවැරදි පිළිතුර තෝරන්න.

21. මෙහි දැක්වෙන්නේ,
 1. අනුරාධපුර උපාරාම වටදාගෙයයි.
 2. මිහින්තලේ අම්බස්ඵල වටදාගෙයයි.
 3. අනුරාධපුර උපාරාම වටදාගෙයි.
 4. තිරියාය ගිරිහඬු සෑ වටදාගෙයි.
 5. මැදිරිගිරිය වටදාගෙයයි.



(.....)

22. මෙහි දැක්වෙන රෝම කුළුණෙන්,
 1. එම සංස්කෘතියේ අභිමානය ප්‍රදර්ශනය වේ.
 2. රෝම නගරයේ අලංකාරය ප්‍රදර්ශනය වේ.
 3. පළාතකින් තවත් පළාතකට පිවිසීම සඳහා භාවිතා වේ.
 4. කැටයම් කලාවේ අභිමානය ප්‍රදර්ශනය වේ.
 5. යුධ ජයග්‍රහණ පිළිබඳව මතක සටහන් ප්‍රදර්ශන වේ.



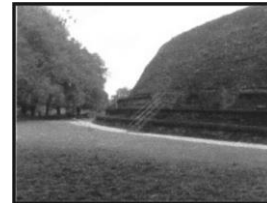
(.....)

23. මෙහි දැක්වෙන වාස්තු විද්‍යා නිර්මාණයෙන් මිසර වැසියන්ගේ,
 1. බලපරාක්‍රමය පිළිබිඹු වේ.
 2. ශිල්පීය ශූන්‍යය පිළිබිඹු වේ.
 3. ආකල්ප වල ඉහළ බව පිළිබිඹු වේ.
 4. ගුප්තමය සිතුවිලි පිළිබිඹු වේ.
 5. පරිසරය සමඟ ගැටීම පිළිබිඹු වේ.



(.....)

24. ඉදිරියෙන් දැක්වෙන්නේ,
 1. ඇත් පහණක් හමු වූ දෙමල මහා සෑයයි.
 2. ඇත් පහණක් හමු වූ අභයගිරි වෙහෙරයි.
 3. ඇත් පහණක් හමු වූ දැදිගම කොට වෙහෙරයි.
 4. අත් පහණක් හමු වූ පොළොන්නරු කිරි වෙහෙරයි.
 5. ඇත් පහණක් හමු වූ පෙළොන්නරුවේ පබලු වෙහෙරයි.



(.....)

25. ඉදිරියෙන් දැක්වෙන පෞරාණික වාස්තු විද්‍යා නිර්මාණ,
 1. බ්‍රව්නෙකබාහු රජසමයේ ඉදි වූ සුන්දර කලා නිර්මාණ සහිත බලකොටුවකි.
 2. ගලින් කළ අගනා කලා නිර්මාණ රැසක් හමුවන කලා මධ්‍යස්ථානයකි.
 3. කාශ්‍යප රජු කල ඉඳ වූ සීගිරි බලකොටුවයි.
 4. ගඬලාදෙණි විහාරස්ථනයේ ගොඩනැගිලි සංකීර්ණයකි.
 5. පුරා වස්තු තැන්පත් කර ඇති කෞතුකාගාරයකි.



(.....)

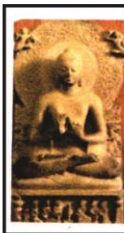
◆ ප්‍රශ්න අංක 26 සිට 30 තෙක් අසා ඇති එක් එක් ප්‍රශ්නයට වඩාත් නිවැරදි පිළිතුර පහත සඳහන් F, G, H, I, J ලෙස නම්කර ඇති විත්‍ර අතුරින් තෝරන්න.



F



G



H



I



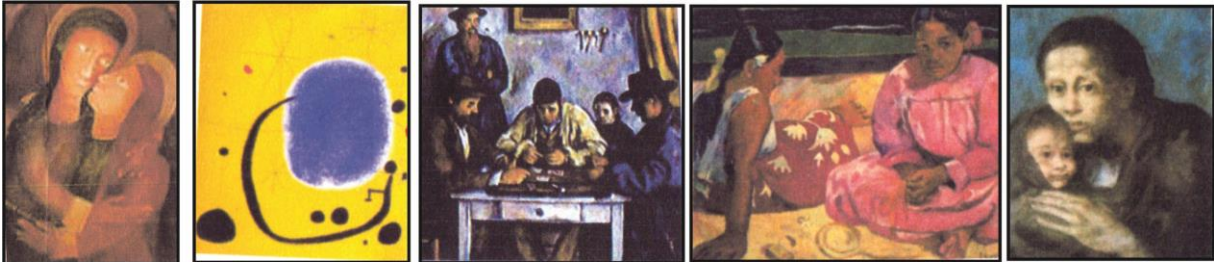
J

26. F අක්ෂරයෙන් දැක්වෙන සෙනරත් පරණ විතාන මහතාගේ පිළිරුව දක්නට ලැබෙන්නේ,
 1. ජාතික කෞතුකාගාරයේ ය. 2. ජාතික කලාභවනේ ය.
 3. සීගිරි කෞතුකාගාරයේ ය. 4. පොළොන්නරුව කෞතුකාගාරයේ ය.
 5. යාපහුව කෞතුකාගාරයේ ය.

(.....)

27. G අක්ෂරයෙන් දැක්වෙන්නේ,
 1. හෙන්රි මුවර් විසින් කරන ලද අමෘතවාදී මූර්තියකි.
 2. හෙන්රි මුවර් විසින් කරන ලද උද්‍යාන මූර්තියකි.
 3. ඔගස්තේ රොඩින් විසින් කරන ලද උද්‍යාන මූර්තියකි.
 4. ඔගස්තේ රොඩින් විසින් කරන ලද වැතිර සිටින කාන්තාව නැමැති මූර්තියකි.
 5. තිස්ස රණසිංහ විසින් කරන ලද උද්‍යාන මූර්තියකි. (.....)
28. H අක්ෂරයෙන් දැක්වෙන ඉන්දීය ශිල්පියෙකුගේ ප්‍රශස්ත නිර්මාණය,
 1. විදේශීය ලක්ෂණ වලින් මිදුනු ස්වාධීන දේශීය ලක්ෂණ පිළිබිඹු කරයි.
 2. විදේශීය ලක්ෂණවලින් යුතු නිර්මාණාත්මක ලක්ෂණ පිළිබිඹු කරයි.
 3. දේශීය ලක්ෂණ වලින් යුතු කලාත්මක නිර්මාණයකි.
 4. විදේශීය ආභාෂය ලබමින් දේශීයව ගොඩ නැගුණු නිර්මාණයකි.
 5. දේශීයත්වයට වඩා විදේශීයත්වයට ප්‍රමුඛත්වය දුන් නිර්මාණයකි. (.....)
29. I අක්ෂරයෙන් දැක්වෙන්නේ,
 1. මහනුවර යුගයට අයත් දෙගල්දොරුව විහාරයේ ප්‍රතිමාවකි.
 2. මහනුවර යුගයට අයත් කැළණි විහාරයේ ප්‍රතිමාවකි.
 3. මහනුවර යුගයට අයත් රිදී විහාරයේ ප්‍රතිමාවකි.
 4. මහනුවර යුගයට අයත් දඹුලු විහාරයේ ප්‍රතිමාවකි.
 5. මහනුවර යුගයට අයත් දළදා මාළිගයේ ප්‍රතිමාවකි. (.....)
30. J අක්ෂරයෙන් දැක්වෙන මූර්තියෙන් ග්‍රීක හෙලනිස්ටික කලාවේ නිර්මාණ තුළ,
 1. භාව ප්‍රකාශනයේ ප්‍රබලත්වය ප්‍රකාශ වේ.
 2. පරමාදර්ශවාදය ප්‍රකාශ වේ.
 3. භාව විරහිත ස්වභාවය ප්‍රකාශ වේ.
 4. දේවත්වය ගරු කිරීම ප්‍රකාශ වේ.
 5. මානව ශරීරයේ ව්‍යුහය ප්‍රකාශ වේ. (.....)

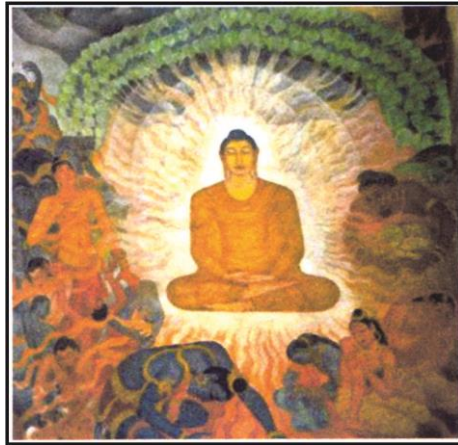
◆ ප්‍රශ්න අංක 31 සිට 35 දක්වා අසා ඇති ප්‍රශ්නවලට වඩාත් නිවැරදි පිළිතුර K, L, M, N, O ලෙස නම් කර ඇති පහත සඳහන් චිත්‍ර ඇසුරින් තෝරන්න.



K L M N O

31. K අක්ෂරයෙන් දැක්වෙන්නේ,
 1. 43 කණ්ඩායමට අයත් අයිවන් පිරිස් ශිල්පියාගේ නිර්මාණයකි.
 2. 43 කණ්ඩායමට අයත් ජස්ටින් දැරණියගල ශිල්පියාගේ නිර්මාණයකි.
 3. 43 කණ්ඩායමට අයත් එල්.ටී.පී. මංජු ශ්‍රී ශිල්පියාගේ නිර්මාණයකි.
 4. 43 කණ්ඩායමට අයත් රිචඩ් ගේබ්‍රියල් ශිල්පියාගේ නිර්මාණයකි.
 5. 43 කණ්ඩායමට අයත් හැරී පිරිස් ශිල්පියාගේ නිර්මාණයකි. (.....)
32. L අක්ෂරයෙන් දැක්වෙන අධිතාත්විකවාදී සිතුවම,
 1. ජෝන් මීරෝගේ අසුරහි රත්තරන් නම් වේ. 2. ජෝන් මීරෝගේ සෙන්සියෝ නම් වේ.
 3. මාක් වාගල්ගේ මම සහ මගේ ගම නම් වේ. 4. මාක් වාගල්ගේ උපන්දිනය නම් වේ.
 5. සැල්වදෝර් ඩාලිගේ නොමියෙන මතකය නම් වේ. (.....)
33. M අක්ෂරයෙන් දැක්වෙන සිතුවම නිර්මාණය කළ පෝල් සෙසාන්,
 1. අමුර්තිවාදී ශිල්පියෙකි. 2. සනිකවාදී ශිල්පියෙකි.
 3. අධිතාත්විකවාදී ශිල්පියෙකි. 4. උපස්නිටීවාදී ශිල්පියෙකි.
 5. පශ්චාත් උපස්නිටීවාදී ශිල්පියෙකි. (.....)

34. N අක්ෂරයෙන් දැක්වෙන සිතුවම නිර්මාණය කළ පෝල් ගොගැන් නැමැති ශිල්පියා සිය සිතුවම් සඳහා,
 1. පිරිසිදු හා පැහැලි වර්ණ භාවිතා කරන ලදී.
 2. මිශ්‍ර හා ත්‍රිමාණ වර්ණ භාවිතා කරන ලදී.
 3. දුඹුරු පැහැ ගුරු කොට ගත් වර්ණ භාවිතා කරන ලදී.
 4. සංගත වර්ණ මාලාවක් භාවිතා කරන ලදී.
 5. ඒකීය වර්ණ මාලාවක් භාවිතා කරන ලදී. (.....)
35. O අක්ෂරයෙන් දැක්වෙන සිතුවම ඇඳි පැබ්ලෝ පිකාසෝ ශිල්පියා පිළිවෙලින්,
 1. නිග්‍රෝ යුගය, නිල් යුගය යනුවෙන් යුග දෙකකට අනුව විකු අඳින ලදී.
 2. නිල් යුගය, රෝස යුගය, නිග්‍රෝ යුගය යනුවෙන් යුග තුනකට අනුව විකු අඳින ලදී.
 3. නිල් යුගය, රෝස යුගය, යනුවෙන් යුග දෙකකට අනුව විකු අඳින ලදී.
 4. රෝස යුගය, සනික යුගය, නිග්‍රෝ යුගය යනුවෙන් යුග තුනකට අනුව විකු අඳින ලදී.
 5. නිල් යුගය, රෝස යුගය, සනික යුගය යනුවෙන් යුග තුනකට විකු අඳින ලදී. (.....)
- ◆ ප්‍රශ්න අංක 36 සිට 40 දක්වා ප්‍රශ්න වලට වඩාත් නිවැරදි පිළිතුර පහත සඳහන් විකුය ඇසුරින් තෝරන්න.



36. මෙම සිතුවම දක්නට ලැබෙන්නේ,
 1. කැළණි විහාරයේ ය. 2. ගෝතමී විහාරයේ ය. 3. බෙල්ලන්විල විහාරයේ ය.
 4. කරගම්පිටිය විහාරයේ ය. 5. කතළව විහාරයේ ය. (.....)
37. මෙය නිර්මාණය කළේ,
 1. සෝම බන්දු විද්‍යාපති ශිල්පියා ය. 2. ඩේවිඩ් ජේන්ට්‍ර් ශිල්පියා ය.
 3. ජෝර්ජ් කීට් ශිල්පියා ය. 4. සෝලියස් මැන්දිස් ශිල්පියා ය.
 5. ස්ටැන්ලි අබේසිංහ ශිල්පියා ය. (.....)
38. මෙම සිතුවමෙන් ප්‍රකාශ වන්නේ,
 1. සිදුහත් කුමරු බුද්ධත්වයට පත් වන්නට සූදානම් බවයි.
 2. සිදුහත් කුමරු මාර පරාජය කර බුදු වූ අවස්ථාවයි.
 3. සම්බුද්ධ පරිනිර්වාණයෙන් පසු ධාතු කෝලාහාලයයි.
 4. සම්බුද්ධ පරිනිර්වාණය සඳහා මාරයාගේ ආරාධනාවයි.
 5. සිදුහත් කුමරු සතර පෙර නිමිති දැකීමේ අවස්ථාවයි. (.....)
39. මෙම සිතුවම නිර්මාණය කිරීමේදී ශිල්පියා වර්ණ,
 1. දීප්තිමත්ව යොදා ඇත. 2. ගැඹුරු ලෙස යොදා ඇත.
 3. අපැහැදිලි ලෙස යොදා ඇත. 4. සෞම්‍ය ලෙස යොදා ඇත.
 5. ත්‍රිමාණ ලෙස යොදා ඇත. (.....)
40. මෙහි දැක්වෙන මානව ඉරියව්,
 1. දැඩි බවින් යුක්තය. 2. විකාර බවින් යුක්තය.
 3. දික්හැඩ වලින් යුක්තය. 4. ක්‍රියාකාරී බවින් යුක්තය.
 5. ලාලිතයෙන් යුක්තය. (.....)

13 ශ්‍රේණිය - විභූ I

II කොටස

- මෙය අනු කොටස් තුනකින් සමන්විතය.
- එක් කොටසකින් එක් ප්‍රශ්නය බැගින් තෝරාගෙන ප්‍රශ්න තුනකට පිළිතුරු සපයන්න.
(අවශ්‍ය තැන්හි පිළිතුරු සවිත්‍ර කිරීම ඔබට වාසිදායක වේ)

‘අ’ කොටස

සංස්කෘතික පසුබිම හා රසාස්වාදය

ශ්‍රී ලංකාව

01. ක්‍රි. ව. 993 දී පොළොන්නරුව පාලන මධ්‍යස්ථානය කොටගෙන ඇරඹි වෝල පාලන සමයේ දී හින්දු ආගමික මූර්ති රැසක් ද බිහිවිය.
 - i. පොළොන්නරු යුගයට අයත් බුද්ධ ප්‍රතිමා දෙකක් හා හින්දු ආගමික මූර්ති දෙකක් නම් කරන්න. (ලකුණු 04 යි)
 - ii. මෙම කාලය තුළ වෝල වාස්තු විද්‍යා ලක්ෂණ අනුව ඉදිවී ඇද ද නිරූපිතව දක්නට ඇති හින්දු ආගමික සිද්ධස්ථානය නම් කරන්න. එහි ඇති වාස්තු විද්‍යා ලක්ෂණ කෙටියෙන් විග්‍රහ කරන්න. (ලකුණු 06 යි)
 - iii. මෙම වාස්තු විද්‍යා ශිල්පක්‍රම පසුව එම යුගයේ ඉදි වූ බෞද්ධ ප්‍රතිමාසර සඳහා ද මුසු විය. උදා: ඇසුරින් විමසන්න. (උදා:- දෙකක් ප්‍රමාණවත් වේ.) (ලකුණු 10 යි)
02. ගම්පොළ යුගයට අයත් අගනා ලී කැටයම් ඇති ස්ථාන පිළිබඳ ඔබ දැනුවත් වී ඇත.
 - i. ගම්පොළ යුගයට අයත් ලී කැටයම් සඳහා ප්‍රසිද්ධ ස්ථාන දෙකක් නම් කරන්න. (ලකුණු 04 යි)
 - ii. ඔබ නම් කරන ලද කැටයම් ඇති ස්ථාන දෙකෙක් හමු වූ නිර්මාණ තුන බැගින් උදාහරණ සපයන්න. (ලකුණු 06 යි)
 - iii. මෙම ස්ථාන දෙකෙන් එකක් තෝරාගෙන එහි වාස්තු විද්‍යාත්මක අගය පිළිබඳ විග්‍රහක යෙදෙන්න. (ලකුණු 10 යි)

‘ආ’ කොටස

සංස්කෘතික පසුබිම හා රසාස්වාදය

ඉන්දියාව

03. 7 වන සියවසේ පල්ලවයින් විසින් මහා බලිපුරම් නගරය ආශ්‍රිතව ආරම්භ වූ කලා සම්ප්‍රදාය පදනම් කොට ගෙන පල්ලව දේශය පුරා කලා නිර්මාණ රැසක් බිහිවිය. ඒ අතර පංච පාණ්ඩව රථ වැදගත් වේ.
 - i. පංච පාණ්ඩව රථ දෙවොල නම් කරන්න. (ලකුණු 04 යි)
 - ii. එයින් ඔබ කැමැති දෙකක් තෝරාගෙන ඒවායෙහි ආකෘතිය පිළිබඳ විග්‍රහක යෙදෙන්න. (ලකුණු 06 යි)
 - iii. පර්වතය භාරා නිමවන ලද මහා බලිපුරම්හි මහීෂ මාධනී ගුහාවේ නිර්මාණයක් පිළිබඳ විග්‍රහක යෙදෙන්න. (ලකුණු 10 යි)
04. බෞද්ධ කලාවේ උත්තරීය උදෙසා කැටයම් කලාව උපයෝගී කොටගත් අයුරු භාරත කලා නිර්මාණ සාක්ෂි දරයි.
 - i. සාංචි කැටයම්කරුවා බුද්ධ චරිතය වෙනුවට භාවිතා කළ සංකේත 04 ක් දක්වන්න. (ලකුණු 04 යි)
 - ii. ඉන් එක් සංකේතයක් භාවිතා කළ අයුරු කැටයමක් ඇසුරින් විමසන්න. (ලකුණු 06 යි)
 - iii. නැගෙනහිර තොරණේ මැද ගල්පුවරුවේ ඇති අභිනිෂ්ක්‍රමණය නම් කැටයම පිළිබඳ විග්‍රහක යෙදෙන්න. (ලකුණු 10 යි)

'ඉ' කොටස
සංස්කෘතික පසුබිම හා රසාස්වාදය
යුරෝපය

05. මිසරය වූ කලී ලොව ඉසුරුමත් බවින් පිරිපුන් මායාහුරු කලා නිර්මාණයන්ගෙන් යුතු ඉතා දියුණුව පැවැති ශිෂ්ටාචාරයකි.
- i. ශිසාහි දක්නට ඇති සුවිශාල පිරමීඩ 03 ක් නම් කරන්න. (ලකුණු 04 යි)
 - ii. මිසර කලා නිර්මාණ අතර විත්‍ර ද වැදගත් වේ. එවැනි විත්‍ර දෙකක් නම්කර එකක් පිළිබඳ කෙටි විග්‍රහයක යෙදෙන්න. (ලකුණු 06 යි)
 - iii. නයිල් මිටියාවතේ විසූ පාරාවරුන් අභිමානවත් පෞඛත්වයක් සුවිශාල පිරමීඩ තුළින් ලොවට කියාපෑ අයුරු විමසන්න. (ලකුණු 10 යි)
06. මිනිස් සිතක ක්ෂණිකව පහල වන මනෝභාවයන් විත්‍රමය භාෂාවට නැගූ, මනෝමය වූත්, කාව්‍යාත්මක වූත්, ප්‍රකාශන ක්‍රියාවලිය අමුර්තවාදය ලෙස හැඳින්විය හැක.
- i. අමුර්තවාදී විත්‍ර ශිල්පීන් තිදෙනකු නම් කරන්න. (ලකුණු 04 යි)
 - ii. එම ශිල්පීන් තිදෙනාගේ විත්‍ර නිර්මාණ දෙක බැගින් ඉදිරිපත් කරන්න. (ලකුණු 06 යි)
 - iii. අග්‍රගන්‍ය විත්‍ර ශිල්පියකු විසින් නිර්මාණය කරන ලද නො. 32 නම් සිතුවමෙහි ශෛලීය ලක්ෂණ පිළිබඳ විග්‍රහයක යෙදෙන්න. (ලකුණු 10 යි)



වයඹ පළාත් අධ්‍යාපන දෙපාර්තමේන්තුව Provincial Department of Education - NWP වයඹ පළාත් අධ්‍යාපන දෙපාර්තමේන්තුව Provincial Department of Education - NWP
 වයඹ පළාත් අධ්‍යාපන දෙපාර්තමේන්තුව Provincial Department of Education - NWP වයඹ පළාත් අධ්‍යාපන දෙපාර්තමේන්තුව Provincial Department of Education - NWP
 වයඹ පළාත් අධ්‍යාපන දෙපාර්තමේන්තුව Provincial Department of Education - NWP වයඹ පළාත් අධ්‍යාපන දෙපාර්තමේන්තුව Provincial Department of Education - NWP
වයඹ පළාත් අධ්‍යාපන දෙපාර්තමේන්තුව
Provincial Department of Education - NWP
 වයඹ පළාත් අධ්‍යාපන දෙපාර්තමේන්තුව Provincial Department of Education - NWP වයඹ පළාත් අධ්‍යාපන දෙපාර්තමේන්තුව Provincial Department of Education - NWP
 වයඹ පළාත් අධ්‍යාපන දෙපාර්තමේන්තුව Provincial Department of Education - NWP වයඹ පළාත් අධ්‍යාපන දෙපාර්තමේන්තුව Provincial Department of Education - NWP
 වයඹ පළාත් අධ්‍යාපන දෙපාර්තමේන්තුව Provincial Department of Education - NWP වයඹ පළාත් අධ්‍යාපන දෙපාර්තමේන්තුව Provincial Department of Education - NWP

51	S	II
----	---	----

දෙවන වාර පරීක්ෂණය - 13 ශ්‍රේණිය - 2018

Second Term Test - Grade 13 - 2018

විභාග අංකය

වික්‍ර II

කාලය පැය තුනයි

අයදුම්කරුවන්ට උපදෙස්

- ඔබේ නම/විභාග අංකය ඔබ විත්‍රය අදින කඩදාසියේ පසුපිටේ පැහැදිලිව ලියන්න.
- උත්තර පත්‍රය විභාග ශාලාධිපතිට භාර දෙන විට එය වියළී තිබීම වැදගත්ය. තෙත් විත්‍රය එකිනෙකට ඇලීමට ඉඩ ඇති බැවින්, එය ඔබට අවාසි විය හැකිය.

මාධ්‍යය :-

දියසායම්, පෝස්ටර් සායම්, කුඩු සායම්, පැස්ටල් හෝ මෙම මාධ්‍ය මිශ්‍රිතව හෝ භාවිත කිරීමට නිදහස ඇත.

ස්වාභාවිකත්ව අධ්‍යයනය හා නිශ්චල ද්‍රව්‍ය සම්පිණ්ඩනය.

- ඔබ ඉදිරියේ තබා ඇති ද්‍රව්‍ය සමූහය හොඳින් නිරීක්ෂනය කර විත්‍රයක් නිර්මාණය කරන්න.
- ද්‍රව්‍ය සමූහය ඔබට පෙනෙන අයුරින් ඇඳ වර්ණ කරන්න.
- ඔබේ විත්‍රය ඇගයීමේදී පහත සඳහන් කරුණු කෙරෙහි සැලකිලිමත් වන බව සලකන්න.
 1. ද්‍රව්‍ය සමූහය තලය මත අර්ථවත්ව සංරචනය කිරීමේ හැකියාව
 2. ද්‍රව්‍යයන්ගේ පරිමාන හා ස්වභාවය ප්‍රකාශ කිරීමේ හැකියාව
 3. සිද්ධාන්ත භාවිතය පිළිබඳ අවබෝධය
(පර්යාලෝකය, ත්‍රිමාන ලක්ෂණ, ඇස් මට්ටම, අවකාශ භාවිතය)
 4. වර්ණ භාවිතය හා ගති ලක්ෂණ දැක්වීම.
 5. විත්‍රයේ පසුතලය ඇතුළු සමස්ථ නිමාව
- ද්‍රව්‍ය සමූහය තබා ඇති ලෑල්ල ද්‍රව්‍ය සමූහයට ගැලපෙන අයුරින් වෙනස් කරගත හැකිය.



වයඹ පළාත් අධ්‍යාපන දෙපාර්තමේන්තුව Provincial Department of Education - NWP වයඹ පළාත් අධ්‍යාපන දෙපාර්තමේන්තුව Provincial Department of Education - NWP වයඹ පළාත් අධ්‍යාපන දෙපාර්තමේන්තුව Provincial Department of Education - NWP වයඹ පළාත් අධ්‍යාපන දෙපාර්තමේන්තුව Provincial Department of Education - NWP වයඹ පළාත් අධ්‍යාපන දෙපාර්තමේන්තුව Provincial Department of Education - NWP වයඹ පළාත් අධ්‍යාපන දෙපාර්තමේන්තුව Provincial Department of Education - NWP වයඹ පළාත් අධ්‍යාපන දෙපාර්තමේන්තුව Provincial Department of Education - NWP වයඹ පළාත් අධ්‍යාපන දෙපාර්තමේන්තුව Provincial Department of Education - NWP

51 S III

වයඹ පළාත් අධ්‍යාපන දෙපාර්තමේන්තුව Provincial Department of Education - NWP

දෙවන වාර පරීක්ෂණය - 13 ශ්‍රේණිය - 2018

Second Term Test - Grade 13 - 2018

විභාග අංකය විභූ III කාලය පැය තුනයි

උපදෙස් :-

- පහත සඳහන් 'අ' , 'ආ' සහ 'ඉ' කොටස් තුනෙන් එක් කොටසක් තෝරාගන්න.
- එමකොටසේ එක් මාතෘකාවක් පමණක් තෝරාගෙන වර්ෂ විනයක් නිර්මාණය කරන්න.
- ඔබේ විභාග අංකය හා තෝරාගත් ප්‍රශ්න අංකය ඔබ විනය අදින කඩදාසියේ පසුපිටේ පැහැදිලි ව ලියන්න.
- විනය භාර දෙන විට එය වියළි තිබීම වැදගත් ය.
- දිය සායම්, පෝස්ටර් සායම්, පැස්ටල්, කුඩු සායම් යන මාධ්‍ය මිශ්‍රිතව භාවිතා කිරීමට නිදහස ඇත.

“අ” කොටස - විභූ සංරචනය

පහත සඳහන් මාතෘකාවලින් එකක් පමණක් තෝරාගන්න.

01. සඳ එළියෙන් බෝ මඵව නැහැවී ඇති සන්ධ්‍යාවේ දෝනින් පැන්කල ගෙන බෝධිපුජාවක නියැලෙන බැතිමතුන්
02. සරුසාර පොල්වත්තේ ක්‍රියාශීලී කම්කරුවෝ
03. සිංහල අලුත් අවුරුද්දේ ආත්තම්මා බැලීමට ආ මුහුදුරෝ

‘ආ’ - මෝස්තර නිර්මාණය

01. විසිත්ත කාමරය සැරසීමට ව්‍යුක්ත රූපී සත්ව හැඩතල ඇසුරින් බිත්ති සැරසිල්ලක් නිර්මාණය කරන්න.
02. නිර්මාණාත්මක හැඩතල භාවිතා කරමින් සාරි බෝඩරයකට මෝස්තරයක් නිර්මාණය කරන්න.
03. මධ්‍ය ලක්ෂ්‍ය කේන්ද්‍රය කොටගෙන විහිදී යන හැඩතල ඇසුරින් වෘත්තාකාර ටිපෝවකට රෙද්දක් සඳහා සුදුසු මොස්තරයක් නිර්මාණය කරන්න.

‘ඉ’ ග්‍රැෆික් විභූ නිර්මාණය

01. ‘ජලය අපේ ජීවයයි - ජල සම්පත රැක ගැනීම අප සතු යුතුකමකි.’ මැයෙන් පෝස්ටර් විනයක් නිර්මාණය කරන්න.
02. පාසලේ වර්ෂ අවසාන විවිධ ප්‍රසංගය සඳහා (අඩි 4 x 6) ප්‍රදර්ශන පුවරුවක් අක්ෂර සහිතව විවිභූව නිර්මාණය කරන්න.
03. පාසලේ පැවැත්වෙන නිවාසාන්තර ක්‍රීඩා උත්සවය වෙනුවෙන් නිකුත් කරන සමරු කලාපය සඳහා සුදුසු කංචුකයක් නිර්මාණය කරන්න. (පිටකවරයක්)

වයඹ පළාත් අධ්‍යාපන දෙපාර්තමේන්තුව
දෙවන වාර පරීක්ෂණය - 2018 - 13 ශ්‍රේණිය

චිත්‍ර කලාව I
පිළිතුරු පත්‍රය

I කොටස

1. 4	11. 4	21. 4	31. 3
2. 5	12. 2	22. 5	32. 1
3. 2	13. 5	23. 2	33. 5
4. 1	14. 3	24. 3	34. 1
5. 3	15. 1	25. 1	35. 2
6. 4	16. 3	26. 2	36. 3
7. 1	17. 4	27. 2	37. 1
8. 2	18. 5	28. 1	38. 2
9. 5	19. 2	29. 4	39. 4
10. 3	20. 1	30. 1	40. 5

චිත්‍ර කලාව I පත්‍රය
 I කොටස 1 x 40 = 40
 II කොටස 60 = 60 = 100

I පත්‍රය සඳහා = ලකුණු 100
 II පත්‍රය = ලකුණු 100
 III පත්‍රය = ලකුණු 100 = 300/3

II කොටස

01. (i) බෞද්ධ ආගමික මූර්ති
 * පොළොන්නරු ගල් විහාරයේ - විද්‍යාධර ගුහාවේ පිළිමය, හිඳි පිළිමය, හිටි පිළිමය, සැතපෙන පිළිමය.
 * පොළොන්නරු වටදාගෙයි පිළිම.
 * හින්දු ආගමික මූර්ති - නටරාජා, ශිව මූර්තිය, ශිව පාර්වතී, අදිත්‍ය දෙවි, සන දෙවි. (ල 4)
- (ii) අංක 2 ශිව දේවාලය
 * සියවස් ගණනාවක් පැවති බෞද්ධ කලාව පොළොන්නරු යුගයේදී වෝල ආක්‍රමණ නිසා පසුබෑමට ලක්විය.
 * ඊට හේතුව වූයේ වෝල ආක්‍රමණ වලින් පසුව තම අවශ්‍යතාවලට අනුව ශිව දේවාල බිහි වීමයි. * 11
 වෙනි සියවසේ මා දේවී ඊශ්වරම් වෙනුවෙන් ඉදිවූ අංක 02 ශිව දේවාලය වෝල ගෘහ නිර්මාණ ලක්ෂණ අනුව ඉදිවී ඇත. මණ්ඩපය, අන්තරාලය, ගර්භ ගෘහය යන කොටස් තුන මෙහි සුවිශේෂී අංග වේ.
 * මෙය ඉදිකර ඇත්තේ කළුගල් වලිනි.
 * කළු ගල් කැබලි වශයෙන් ගෙන එකපිට එක තබා නිර්මාණය කර ඇත.
 * පාදමද අඩි කීපයක් උසින් කලුගලින්ම කර ඇත.
 * ගෙඩිගේ වහල ක්‍රමයද මේ සඳහා යොදාගෙන ඇත. එයද වෝල ගෘහ නිර්මාණ වල ලක්ෂණයෝය.
 * මෙහි ඉහළ කොටස ගඩොලින් කර ඇත.
 * බිත්ති පිටත පැත්තූම්, බොරදම්, ව්‍යාජ කුළුණු, විමානාකාර හැඩ සහිතය.
 * වහලයේ පැත්තූම් හැඩ සහිත විමානාකාර හැඩ මධ්‍යයේ තනා ශිබිරය තනා ඇත.
 * ගර්භය මැද ශිව ලිංගය වේ.
 * මේ සියලුම ලක්ෂණ වෝල වාස්තු විද්‍යා ලක්ෂණ ලෙස දැක්විය හැක. (ල. 6)
- (iii) උදා : ථූපාරාම පිළිමගෙය, ලංකාතිලක පිළිමගෙය, තිවංක පිළිමගෙය මෙම පිළිම ගෙවල් සඳහා වෝල ගෘහ නිර්මාණ ලක්ෂණ එකතු වී ඇත. * ගඩොල් හා හුණු බදාම භාවිතා කර ඇත.
 * සැලැස්ම වන මණ්ඩපය, අන්තරාලය හා ගර්භගෘහය යන අංග වලින් මේ ස්ථාන තුනම සමන්විත වීම.
 * ථූපාරාම පිළිමගෙය බැලූ බැල්මට ද්‍රවිඩ ගෘහ නිර්මාණ ලක්ෂණ බහුලව දක්නට ඇත. එහි ශිබිරය දාගැබක ස්වරූපයක් ඉසිලීම නිසා බෞද්ධාගමික ගොඩනැගිල්ලක් බව හඳුනාගත හැක. මෙම පිළිමගෙවල් පැත්තූම් කුළුණු බොරදම් කැටයම්, ව්‍යාජ කුළුණු මැනවින් දැක්වේ.
 * ලංකාතිලක පිළිමගෙහි වහලයද ද්‍රවිඩ ගෘහ නිර්මාණ ලක්ෂණ අනුව නිමවා ඇත. බිත්ති පුළුල්ව දක්වා උස්ව විහිදී ගිය ආරුක්කු ක්‍රමය ගිංජ්කාවසන ක්‍රමය වේ. (ල. 10)

02. (i) ඇම්බැක්ක දේවාලය, පනාවිටිය අම්බලම.

(ල. 4)

(ii) ඇම්බැක්ක දේවාලය : කිඳුරිය, රබන් වයන්නා, මල්ලවපොර, දරුවාට කිරිදෙන මව, හේරුණ්ඩ පක්ෂියා, බිනරමල, ලනු ගැටය.

පනාවිටිය අම්බලම : නයි පොරය, ගරුඬ රුව, සතුටු සාමිවියේ යෙදීම, නළඟන හා බෙරකරු, මල්ලවපොරය, නළඟන (ල. 6)

(iii) මල්ලවපොර ඇම්බැක්ක දේවාලය

* චතුරසුකාර පනේලයක නිර්මාණය කර ඇත.

* මානව රූප දෙකක් සම්පිණ්ඩනය කර ඇත.

* පනේලය වටේ රාමුව සිංහල සැරසිලි මෝස්තර වන අරිම්බුව හා කුන්දිරකන් වලින් අලංකාර කර ඇත.

ඇම්බැක්ක දේවාලයේ නළඟන :

සමචතුරසුකාර පනේලයක් මත නිර්මාණය කර ඇත. එය වටේ රාමුව සිංහල සැරසිලි මෝස්තර වන අරිම්බුව කුන්දිරකන් මෝස්තරවලින් සරසා ඇත. නර්තන විලාසට මනාව ඉස්මතුකොට ඇත. කාන්තා ලාලිතයද මැනවින් දක්වා ඇත. සියුම් රේඛා කැටයමින් ඇඳුම් සරසා ඇත.

පනාවිටිය අම්බලමේ නයි පොරය :

මෙයද හතරැස් පනේලයක දැක්වේ. නර්තනයේ යෙදෙන්නෙකු හා බෙර වයන්තෙකු මෙයට ඇතුළත්ය. වස්ත්‍ර සියුම් රේඛාවෙන් දැක්වේ. ඇම්බැක්කේ කැටයම් වල තරම් මෙම කැටයම් වල සියුම් බවක් දක්නට නොලැබේ.

ආ කොටස - ඉන්දීය කලාව

03. (i) දුවිපදිරාන්, අර්ජුන්රාන්, හිමාරාන්, ධර්මරාජරාන්, සහදේවරාන්

(ii) මහා මල්ලපුරම් නිර්මාණ අතර සුවිශේෂී නිර්මාණයක් ලෙස ඉහත දක්වන ලද පංචපාණ්ඩව රථ දේවාල වැදගත් වේ. පිහිටි ගල් පර්වතයක් ඇසුරින් නෙළා ඇති දේවාල පහක් එකම ස්ථානයක වේ. මේවායින් හතරක් එකම ගලෙන් නෙළා ඇත. මෙම දේවාල දෙවියන්ගේ වාහන යන අරුතින් පංච පාණ්ඩව රථ දේවාල ලෙස හඳුන්වයි.

* දුවිපදිරාන් - ඉතා කුඩාය. විසිතුරු බවින් අඩුය. හතරැස් ගර්භය මත පල 4කට වහලය සකසා ඇත.

සාමාන්‍ය නිවසක් මෙනි.

* අර්ජුන්රාන් - චතුරසුකාර වහලය පිරමිඩාකාරව උසට තනා ඇත. එය තට්ටු තුනකින් යුක්තය. මුදුන ශඩ්‍රාකාර වක්‍ර ශිඛරයකි.

* හිමාරාන් - ප්‍රමාණයෙන් විශාලය. දිගින් වැඩිය. වහලය දිගැටි බැරලයක ස්වරූපය ගනී.

* ධර්මරාජරාන් - චතුරසුකාර වහලය උස්වූ පිරමිඩ ආකාරයක් ගනී. එය කොටස් තුනකින් යුක්තය. මුදුන කවාකාරය.

* සහදේවරාන් - වෙනම ගලකින් කර ඇත. මෙය හැඩයෙන් වෙනස්ය. මාලක දෙකකින් යුක්තය.

(iii) මනිෂ මාධිනී ගුහාවේ දුර්ගා විසින් අසුරයින් පලවා හැරීම.

මෙය ආයත චතුරසුකාර බිත්තියක නෙළා ඇත. මෙම කැටයමෙන් දුර්ගාගේ තෙද බල මහිමය පෙන්වීමට උත්සාහ දරා ඇත. වරදට එරෙහි වන්නී යන අරුතින් දුර්ගා යන නම ඇයට ලැබී ඇත. එසේම ඇය ශිවගේ ස්ත්‍රීත්වයේ ප්‍රතිමූර්තිය වේ. අසුරයින් දක්වා ඇත්තේ මී ගවයින් ලෙසය. දුර්ගා සිය සිංහ වාහනය මත නැගී සටන් කරමින් පිරිස සමඟ ඉදිරියට ඇදෙයි. අසුරයින් පැරද පලා යන අයුරු දැක්වේ.

04. (i) බෝධිය, ඡත්‍රය, ධර්ම චක්‍රය, ආසනය, සිරිපතුල

(ii) බුදුන් වහන්සේ සංකස්ස පුර වැඩීම

මෙය සිරස් පුවරුවක කැටයම් කර ඇත. මෙහි බුදුන් වහන්සේ සංකස්ස පුරට වඩින අයුරු දැක්වීමට රන්හිණිමග පාමුල බෝධියක රූ සටහනකුත් තව්තිසා දෙව්ලොව දහම් දෙසන බව දැක්වෙන තැන හිණිමගේ ඉහළ බෝධියක රූපයකුත් වශයෙන් එකම කැටයම දෙපලක දක්වා ඇත.

(iii) නැගෙනහිර තොරණ මැදගල් පුවරුවේ අභිනිෂ්ක්‍රමණය

මෙය තොරණේ ඉදිරිපස කැටයමකි. මුලින්ම කිඹුල්වත්පුරය දැක්වේ. අසුපිටින් නික්ම යන අවස්ථාවේ අසු කුර හඬ නොඇසෙන පරිදි දෙවියන් අසු ඔසවාගෙන යන අයුරු දැක්වේ. දෙවනුව නගරයෙන් පිටව යන අසු දැක්වෙන අතර තෙවනුව අසු නතරවී සිටින අයුරු දැක්වේ. ඒ අසලම අසු ආපසු හැරී සිටියි. අසුපිට කිසිවෙකු

දක්නට නැති අතර ඒ මත ඡත්‍රයක් වේ. එයින් බෝසතුන් සංකේතවත් කර ඇත. කැටයම කෙළවරේ සිරිපතුල් දෙකකි. එයින් සිදුහත් කුමරු පැවිදි වූ බව සංකේතවත් කර ඇත.

05. (i) විශෝජ්ජ, කාග්ගේ, මයිසරිනස්
 (ii) කුරුළු දඩයම, පූජාභාණ්ඩ රැගත් පෙහෙර මීඩම්හි පාත්තයෝ, මිදි කැඩීම.

කුරුළු දඩයම :

මිසර සාම්ප්‍රදායික රටානේ මිදි සාම්ප්‍රදායික හා තාත්වික නිරූපණ ගෙලිනි සම්මිශ්‍රණයෙන් කළ අපූර්ව නිර්මාණයක් ලෙස මෙය හැඳින්විය හැක. පැපිරස් ගස් පිරායමින් ඔරුවක නැගී කුරුළුලත් දඩයම් කිරීමට යන වංශාධිපතියෙකු මෙන් දැක්වේ.

මෙහි විශේෂ ලක්ෂණ ලෙස :

පැතලි වර්ණ භාවිතය, ප්‍රධාන වර්තය විශාලව ඇදීම, ශරීර සෘජු දර්ශනයෙන්ද හිස හා පාද පාර්ශව දර්ශනයද ඇදීම. චිත්‍රය පිටුපස මිසර රූපාකාර යොදා තිබීම. බිත්තිය තිරස් තිරුවලට බෙදා එකම රේඛාවක් මත චිත්‍රය සම්පිණ්ඩනය කිරීම. මානව රූප සම්බන්ධයෙන් මෙසේ වුවද සත්ව රූප ඇදීමේදී වෙනස්ව යෙදීම විශේෂත්වයකි. මෙහි සිටින බළලා, මත්ස්‍යයෝ, පක්ෂීන් තාත්විකව ඇඳ ඇත. පක්ෂීන්ගේ ක්‍රියාකාරී ඉරියව්, මාළුවන්ගේ කොරපොතු, පක්ෂීන්ගේ පිහාටුවල රටාවන් තාත්විකව දක්වා ඇත.

මීඩම්හි පාත්තයෝ :

දිගු පුවතක් අකණ්ඩ කථන මාධ්‍යයෙන් දක්වා ඇති අයුරු සමාන්තර තීරු දෙකක අදින ලදී. පක්ෂීන්ගේ වලන ස්වරූපය විශිෂ්ඨය. සම්පිණ්ඩනය හා ශිල්පීය දක්ෂතා මැනවින් පිළිබිඹු වේ.

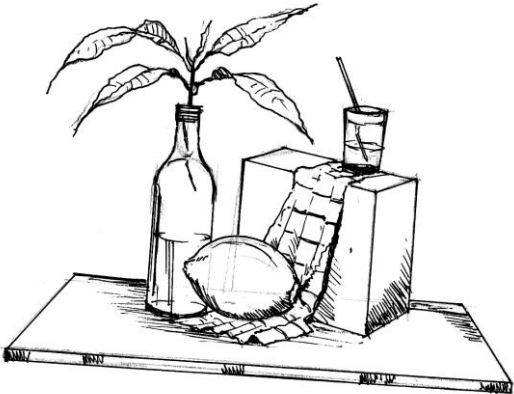
මේ ආකාරයට ඉදිරිපත් කර ඇති පිළිරු සඳහා ලකුණු ලබාදෙන්න.

06. (i) වසිලි කන්දින්ස්කි, පෝල්ක්ලි, ජැක්සන් පොලොක්.
 (ii) වසිලි කන්දින්ස්කි - ධවල අනන්තය, යුද්ධය, ස්වභාවික චිත්‍ර අංක 30, ප්‍රකාශන චිත්‍රය අංක 30,
 පෝල් ක්ලි - කුරුළු මැසීම, මිලාR, නැව පිටත්ව යාම.
 ජැක්සන් පොලොක් - දුව අශ්වයා, නො. 12 , නො 28, නො. 32

නො. 32 :

මෙම නිර්මාණය ජැක්සන් පොලොක් නම් අමුර්තාවදී ශිල්පියාගේය. මෙතෙක් පැවති ආකෘතිමය රටාව වෙනස් මඟකට යොමුකළ ශිල්පියෙකි. මෙහිදී මෙම ශිල්පියා ඊසලය මත තිබූ කැන්වසය බිම දමා නරඹන්නාට වමන්කාරයක් ගෙන දෙන අයුරින් කැන්වසට මත හතර පැත්තෙන්ම සමීපවී දියකරගත් සායම් විසුරුවා හරින ලදී. නැතහොත් සායම් පුරවාගත් පින්සලයකින් කැන්වසය මතට සායම් හෙළීය. අනපේක්ෂිත ලෙස ඒ මේ අත විසිරී ගිය වර්ණ රටා නරඹන්නන්ගේ සිත් ගැඹුරටම රැගෙන යාමට සමත් විය. මේ ශිල්ප ක්‍රමයට ජැක්සන් පොලොක් විසින් නිර්මාණය කරන ලද සිතුවමක් වන නො. 32 නම් චිත්‍රය පෙන්වාදිය හැක.

දෙවන වාර පරීක්ෂණය - 2017 - 13 ශ්‍රේණිය
චිත්‍ර කලාව II - ආදර්ශ චිත්‍රය
පිළිතුරු පත්‍රය



ද්‍රව්‍ය සැලැස්ම.

- කොටු සහිත රෙදි කැබැල්ලක් (යාර 2/1)
- වර්ණවත් ක්‍රෝටන් අත්තක්
- විදුරු බෝතලයක්
- තැඹිලි ගෙඩියක්
- 20cm x 20cm x 10cm ප්‍රමාණයේ පෙට්ටියක් (සුදු කඩදාසියකින් ආවරණය කරන ලද)
- කුඩා විදුරුවක් (අඩක් වර්ණ කරන ලද ජලය දමා)
- පින්සලක්
- ද්‍රව්‍ය තැබීමට සුදුසු ආධාරකයක්

දෙවන වාර පරීක්ෂණය - 2018 - 13 ශ්‍රේණිය

චිත්‍ර කලාව II - ලකුණු දීමේ නිර්ණායක

හිඳහස් රේඛාමය ඇඳීම හා වර්ණ චිත්‍ර සම්පිණ්ඩනය

අභිමානාර්ථ

1. ස්වභාවික හා නිර්මිත වස්තූන්ගේ ස්වභාවය හා හැඩය තේරුම් ගැනීමේ හැකියාව හා සිද්ධාන්ත භාවිතය පිළිබඳ කුසලතාව හා ක්‍රම ශිල්ප භාවිතය මැන බැලීම.
2. රේඛා මාධ්‍ය භාවිතයෙන් වස්තූන් ගේ ගති ලක්ෂණ නිරූපණය වනසේ ප්‍රකාශ කිරීමේ හැකියාව හා සම්පිණ්ඩනය කිරීමේ හැකියාව මැන බැලීම.
3. වර්ණ භාවිතා කිරීමේ ක්‍රම ශිල්ප හා වස්තූන්ගේ ගති ලක්ෂණ මතුවන සේ වර්ණ භාවිතය පිළිබඳ හැකියාව මැන බැලීම

II වන පත්‍රය සඳහා අපේක්ෂාකර ඇති ඇත්තේ එක් වර්ණ චිත්‍රයක් පමණි. මෙයින් ද්‍රව්‍ය සමූහය ඇසුරින් යථාරූපී චිත්‍රයක් ඇඳ වර්ණ කර නිම කිරීම අපේක්ෂා කෙරේ. මේ සඳහා ලකුණු තීරණය කළ යුතුවේ. එකිනෙක නිර්ණායකන් යටතේ තීරණයකට එළඹ ලකුණු තීරණය කළ මැනවි. මෙහිදී තම රූපය අනුව චිත්‍රය ඇගයීමට භාජනය නොකළ යුතු අතර අපේක්ෂාකර ප්‍රදර්ශනය කර ඇති කුසලතා තේරුම් ගෙන එය පදනම් කරගෙන ඇගයීමේ කල යුතුවේ.

ලකුණු දීමේ නිර්ණායක :-

- | | |
|---|---------|
| 01. ද්‍රව්‍ය සමූහය තලය මත අර්ථවත් ව සංරචනය කිරීමේ හැකියාව | (ල. 20) |
| 02. ද්‍රව්‍යයන්ගේ පරිමාණ හා ස්වභාවය ප්‍රකාශ කිරීමේ හැකියාව | (ල. 20) |
| 03. සිද්ධාන්ත භාවිතය පිළිබඳ අවබෝධය (පර්යාන්තලෝකය, ත්‍රිමාණ ලක්ෂණ, ඇස්මට්ටම, අවකාශ භාවිතය) | (ල. 20) |
| 04. වර්ණ භාවිතය හා ගති ලක්ෂණ දැක්වීම. | (ල. 20) |
| 05. චිත්‍රයේ පසුතලය ඇතුළු සමස්ථ නිමාව | (ල. 20) |

II වන ප්‍රශ්න පත්‍රය සඳහා හිමිවන මුළු ලකුණු 100

දෙවන වාර පරීක්ෂණය - 2018 - 13 ශ්‍රේණිය

චිත්‍ර කලාව III - ලකුණු දීමේ නිර්ණායක

“අ” කොටස - චිත්‍ර සංරචනය

ලකුණු දීමේ පටිපාටිය:-

III - පත්‍රය ‘අ’ චිත්‍ර සම්පිණ්ඩනය

1. තොරාගත් මාතෘකාව ප්‍රකාශ කිරීමේ දී ඊට උචිත වාතාවරණය හා පරිසරය ප්‍රකාශ කර ඇති අයුරුව (ලකුණු 20)
2. රේඛා හැඩතල ඇසුරින් මානව රූ ඇතුළු සියලු හැඩතල තලය මත සම්පිණ්ඩනය කර ඇති අයුරුව(ලකුණු 20)
3. සිද්ධාන්ත භාවිතය පිළිබඳ අවබෝධය (පරිමාණ, පර්යාලෝකය, ත්‍රිමාණ ලක්ෂණ, ඇස්මට්ටම හා අවකාශ භාවිතය) (ලකුණු 20)
4. වර්ණ භාවිතයේ දක්වා ඇති කුසලතාව (ලකුණු 20)
5. අනුගමනය කර ඇති ශෛලිය හා සමස්ත නිමාව (ලකුණු 20)
(ප්‍රශ්න පත්‍රයට හිමි මුළු ලකුණු 100)

III - පත්‍රය ‘ආ’ මෝස්තර හා සැරසිලි නිර්මාණය

1. මාතෘකාවට අදාළ නිර්මාණ කාර්යයට උචිත අයුරින් (ලකුණු 20)
2. පාරිභාෂිත අවශ්‍යතාවයන්ට ගැලපෙන බව හා කර්මාන්තයට (ලකුණු 20)
3. රේඛා හැඩතල අර්ථවත්ව යොදා ගැනීමේ හැකියාව
4. උචිත වර්ණ තෝරා ගැනීමේ හා භාවිත කිරීමේ කුසලතාව (ලකුණු 20)
5. විචිත්‍රත්වය, වමන්කාරය හා නිර්මාණයේ සාර්ථකත්වය (ලකුණු 20)
(ප්‍රශ්න පත්‍රයට හිමි මුළු ලකුණු 100)

III - පත්‍රය ‘ඉ’ ග්‍රැෆික් නිර්මාණය

1. මාතෘකාවට අදාළ නිර්මාණ කාර්යයට උචිත අයුරින් නවතාවයකින් යුතුව සැලසුම් කිරීමේ හැකියාව (ලකුණු 20)
2. වාණිජමය හා සන්නිවේදන අවශ්‍යතාවන්ට ගැලපෙන බව හා කර්මාන්තයට උචිත බව. (ලකුණු 20)
3. රේඛා හැඩතල අර්ථවත්ව යොදාගැනීමේ හැකියාව (ලකුණු 20)
4. උචිත වර්ණ තෝරා ගැනීමේ හා භාවිත කිරීමේ කුසලතාව (ලකුණු 20)
5. විචිත්‍රත්වය, වමන්කාරය හා නිර්මාණයේ සාර්ථකත්වය (ලකුණු 20)
(ප්‍රශ්න පත්‍රයට හිමි මුළු ලකුණු 100)