



වයඹ පළාත් අධ්‍යාපන දෙපාර්තමේන්තුව Provincial Department of Education - NWP වයඹ පළාත් අධ්‍යාපන දෙපාර්තමේන්තුව Provincial Department of Education - NWP වයඹ පළාත් අධ්‍යාපන දෙපාර්තමේන්තුව Provincial Department of Education - NWP වයඹ පළාත් අධ්‍යාපන දෙපාර්තමේන්තුව Provincial Department of Education - NWP වයඹ පළාත් අධ්‍යාපන දෙපාර්තමේන්තුව Provincial Department of Education - NWP වයඹ පළාත් අධ්‍යාපන දෙපාර්තමේන්තුව Provincial Department of Education - NWP වයඹ පළාත් අධ්‍යාපන දෙපාර්තමේන්තුව Provincial Department of Education - NWP වයඹ පළාත් අධ්‍යාපන දෙපාර්තමේන්තුව Provincial Department of Education - NWP වයඹ පළාත් අධ්‍යාපන දෙපාර්තමේන්තුව Provincial Department of Education - NWP වයඹ පළාත් අධ්‍යාපන දෙපාර්තමේන්තුව Provincial Department of Education - NWP වයඹ පළාත් අධ්‍යාපන දෙපාර්තමේන්තුව Provincial Department of Education - NWP වයඹ පළාත් අධ්‍යාපන දෙපාර්තමේන්තුව Provincial Department of Education - NWP වයඹ පළාත් අධ්‍යාපන දෙපාර්තමේන්තුව Provincial Department of Education - NWP

51 S I

**වයඹ පළාත් අධ්‍යාපන දෙපාර්තමේන්තුව**  
**Provincial Department of Education - NWP**

**දෙවන වාර පරීක්ෂණය - 12 ශ්‍රේණිය - 2018**  
**Second Term Test - Grade 12 - 2018**

විභාග අංකය ..... වික‍්‍ර I කාලය පැය තුනයි

- උපදෙස් - මෙම ප්‍රශ්න පත්‍රය කොටස් දෙකකින් සමන්විතය.
- 1 කොටස - ප්‍රශ්න සියල්ලටම පිළිතුරු සපයන්න.  
එක් එක් ප්‍රශ්නයට නිවැරදි පිළිතුර තෝරා එහි අංකය තිත් ඉර මත ලියන්න.
- 11 කොටස - අනු කොටස් තුනකින් සමන්විතය.  
එක් කොටසකින් ප්‍රශ්නය බැගින් තෝරා ගෙන, ප්‍රශ්න තුනකට පිළිතුරු සපයන්න.  
1 කොටස හා 11 කොටසට අදාල පිළිතුරුපත් එකට අමුණා භාර දෙන්න.

**I කොටස**

◆ අංක 01 සිට 05 දක්වා ප්‍රශ්න වලට වඩාත් යෝග්‍ය පිළිතුර පහත සඳහන් **A, B, C, D, E** යන ඡායාරූප ඇසුරින් තෝරන්න.



A B C D E

- 01. **A** අක්‍ෂරයෙන් දැක්වෙන කැටයම අයත් වන්නේ,
  - 1. නුවර යුගයටය.
  - 2. ගම්පල යුගයටය.
  - 3. පොලොන්නරු යුගයටය.
  - 4. අනුරාධපුර යුගයටය.
  - 5. කුරුණෑගල යුගයටය. (.....)
- 02. **B** අක්‍ෂරයෙන් දැක්වෙන ඉසුරුමුණි රජ පවුල කැටයමෙහි මධ්‍යයේ ඇති රජ රූපයෙන් නිරූපිත ආසන ක්‍රමය වන්නේ,
  - 1. හද්‍රාසන ක්‍රමයයි.
  - 2. පර්යංක ආසනයයි.
  - 3. පද්මාසනයයි.
  - 4. මහාරාජ ලීලාසන ක්‍රමයයි.
  - 5. ලලිතාසනයයි. (.....)
- 03. **C** අක්‍ෂරයෙන් දැක්වෙන කැටයමින් නිරූපිත කථාවස්තුව වන්නේ,
  - 1. කුරුංගමිග ජාතකයයි.
  - 2. මහාකපි ජාතකයයි.
  - 3. ජේතවන පූජාව කැටයමයි. (.....)
  - 4. පස්වග මහනුන්ට දහම් දෙසීමයි.
  - 5. ඡද්දන්ත ජාතකයයි.
- 04. **D** අක්‍ෂරයෙන් දැක්වෙන කැටයමින් නිරූපිත බුදුන් වහන්සේ වෙනුවට යොදා ඇති සංකේතය වන්නේ,
  - 1. සිරිපතුලයි.
  - 2. ඡත්‍රයයි.
  - 3. ආසනයයි.
  - 4. ස්වස්තික ලකුණයි.
  - 5. බෝධියයි. (.....)

05. E අක්ෂරයෙන් දැක්වෙන නිර්මිත ඵලකය කැටයමෙහි නිරූපිත කලාව වස්තුව වන්නේ,  
 1. ඔසිරිස්ගේ මරණයේ විනිශ්චයයි. 2. රා දෙවියන්ගේ උපතයි.  
 3. හිරු දේව වන්දනයයි. 4. අනුබිස් දේව වන්දනයයි.  
 5. යුද ජයග්‍රහණයක අවස්ථාවකි. (.....)

◆ අංක 06 සිට 10 තෙක් දී ඇති එක් එක් ප්‍රශ්නයට වඩාත් නිවැරදි පිළිතුර තෝරන්න.

06. පහත ඇති සිතුවම් අතරින් සමාන්තර ආකෘතියකට අනුව සම්පිණ්ඩනය කර ඇති සිතුවම වන්නේ,  
 1. ගිරි අරණේ කන්‍යා මරිය මව්තුමිය 2. සිස්ටයින් මැඩෝනා 3. මොනාලිසා  
 4. ඇතන්ස් ගුරුකුලය 5. ඇල්බා මැඩෝනා (.....)

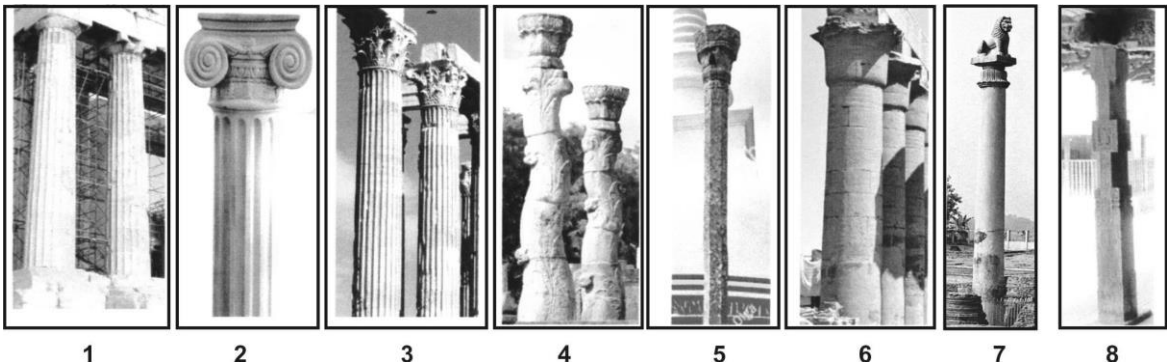
07. ශ්‍රීසියේ පානිනෝන් දේවස්ථානය තුළ තිබී ඇති දේව ප්‍රතිමාව වන්නේ,  
 1. ඇපලෝ දෙවියන්ය. 2. සියුස් දෙවියන්ය.  
 3. හර්මිස් දෙවියන්ය. 4. විනස් දෙවඟනයි.  
 5. ඇතීනා දෙවඟනයි. (.....)

08. කුෂාණයින් විසින් ඇරඹී ගන්ධාර ගුරුකුලයට සමකාලීන මටුරා ගුරු කුලයේ ශිල්පීහු,  
 1. ගන්ධාර ශිල්පීන් අනුගමනය කරමින් වඩාත් උසස් ප්‍රතිමා නිර්මාණය කිරීමට සමත් විය.  
 2. ගන්ධාර පිළිම වලට වඩා ගුණ සම්පන්න දේශීය ලක්ෂණයන්ගෙන් යුතු ප්‍රතිමා නිර්මාණයට සමත් විය.  
 3. ගන්ධාර ශිල්පීන්ට වඩා වැඩි පිළිම සංඛ්‍යාවක් නිර්මාණය කළහ.  
 4. ගන්ධාර ශිල්පීන්ට බලපෑ විදේශ ශිල්ප ක්‍රම තම නිර්මාණ සංවර්ධනයට යොදා ගත්හ.  
 5. සම්ප්‍රාදයික ශිල්ප ක්‍රම උපයෝගී කරගෙන නිර්මාණය කළහ. (.....)

09. ද්‍රව්‍ය බලා ඇඳීම අධ්‍යනය කිරීමෙන් අපේක්ෂා කරනුයේ,  
 1. නිදහස් රේඛා ඇසුරින් ද්‍රව්‍යයන්ගේ ස්වභාවය ප්‍රකාශ කිරීමයි.  
 2. රේඛාකරණය පිළිබඳව නිපුණත්වයක් ලැබීමයි.  
 3. වස්තූන්ගේ ස්වභාවයන් නිර්මාණාත්මකව ඇඳීමට හුරු වීමයි.  
 4. මූලික සිද්ධාන්ත පිළිබඳව අවබෝධයක් ලැබීමයි.  
 5. වර්ණ භාවිතයේ කුසලතා ලබා ගැනීමයි. (.....)

10. අනුරාධපුර අභයගිරි වෛතාසයට ඇතුළු වන පඩිපෙළ දෙපස දක්නට ලැබෙනුයේ,  
 1. නාරජ රුව සහිත මුරගල් ය. 2. පෙන පහක් සහිත නාග මුරගල්ය.  
 3. සංඛනිධි සහ පත්ම නිධි බහිරව රූ මුරගල්ය. 4. වාමන රුව සහිත මුරගල්ය.  
 5. පුන්කලස දැක්වෙන මුරගල්ය. (.....)

◆ අංක 11 සිට 15 තෙක් අසා ඇති ප්‍රශ්න වලට වඩාත් නිවැරදි පිළිතුර 1 සිට 8 දක්වා නම් කර ඇති කුළුණු ඇසුරු කරගෙන තෝරන්න.



11. මෙම කුළුණු අතරින් බෞද්ධාගමික ගෘහ නිර්මාණ තුළ භාවිතයට ගෙන ඇත්තේ,  
 1. 1,2 2. 2,3 3. 8,3 4. 6,7 5. 4,5 (.....)
12. මෙම කුළුණු අතරින් ගෘහ නිර්මාණ සමඟ සෘජු සබඳතාවක් හඳුනාගත නොහැකි කුළුණක් වන්නේ,  
 1. 7 2. 1 3. 3 4. 5 5. 8 (.....)

13. මෙම කුළුණු අතරින් ශ්‍රීක ගෘහ නිර්මාණ සඳහා භාවිතයට ගෙන ඇති කුළුණු වන්නේ,  
1. 1,2,3                                  2. 2,3,4                                  3. 3,4,5                                  4. 4,5,6                                  5. 5,6,7 (.....)

14. මෙම කුළුණු අතරින් දැව මාධ්‍ය භාවිත කොට ඇති කුළුණු වන්නේ,  
1. 5    2. 2    3. 8    4. 3    5. 4    (.....)

15. මෙම කුළුණු අතරින් පැපිරස් පන්මිටියක ආකෘතිමය ලක්ෂණ දක්නට ලැබෙන කුළුණු විශේෂය වන්නේ,  
1. 2    2. 3    3. 4    4. 5    5. 6    (.....)

◆ අංක 16 සිට 20 දක්වා ප්‍රශ්න වලට වඩාත් නිවැරදි පිළිතුර තෝරන්න.

16. ඉතාලි පුනරුද ශිල්පීහු,  
1. මානව රුව තත්වාකාරයෙන් නිරූපණය කිරීමේ ප්‍රවීණයෝ වූහ.  
2. රේඛාව හා වර්ණය සමතැන්හි ලා සිතුවම් කළහ.  
3. මූර්තිකරණයට වඩා සිතුවම්කරණයට දක්ෂයෝ වූහ.  
4. තාත්වික කලාවේ සිද්ධාන්ත මැනවින් ප්‍රගුණ කළෝ වූහ.  
5. සිද්ධාන්ත භාවිතයෙන් ප්‍රකාශනාත්මකව මානව රූප සංරචනයේ ප්‍රවීණයෝ වූහ.                                  (.....)

17. යථා ලෝකයේ පවතින වස්තු විෂය ඒ අයුරින්ම නිවැරදිව සහ සත්‍යවාදී නිරූපණය පදනම් කොටගත් කලා ව්‍යාපාරය වන්නේ.  
1. ශාස්ත්‍රාලීය යථාර්ථවාදය යි.    2. යථාර්ථවාදය යි.  
3. ව්‍යුක්ත ප්‍රකාශනවාදය යි.    4. උපස්ථිතිවාදය යි.  
5. ඝනික වාදය යි.    (.....)

18. ග්‍රාමීය සමාජය තුළ පවතින දරිද්‍රතාවය හා කටුකන්වය නිරූපිත ලංකා කලා සංගමයට අයත් සිතුවමක් වන්නේ,  
1. රීඩ් මාවත යි.    2. යකැල්ලුරුගේ දියණිය යි.  
3. වඩුවාගේ නිවස යි.    4. යහපත් සමර්තානුවා යි.  
5. නලඟන යි.    (.....)

19. හික්ෂුන් වහන්සේලාගේ ස්නානය සඳහා භාවිතා කරන ලද ගොඩනැගිලි විශේෂයක් වන්නේ,  
1. උපෝසථසරයි    2. පධානසරයි  
3. ජන්ථාසරයි    4. ආසනසරයි  
5. පඨිමාසරයි    (.....)

20. නන්දලාල් බෝස් විසින් අදින ලද රාධාගේ චිරභව සිතුවම,  
1. ජ්‍යාමිතික රූපී ව්‍යුහයක් සහිත ආකෘතියක් අනුගමනය කොට ඇත.  
2. ඉන්දීය සාහිත්‍ය කථා පුවතක් බටහිර යථාර්ථවාදී ලක්ෂණ අනුගමනය කරමින් ඇඳ ඇත.  
3. විචිත්‍ර වර්ණ මාලාවක් භාවිතා කොට ඇඳ ඇත.  
4. ඉන්දීය සම්ප්‍රදායික ශෛලියක් අනුගමනය කොට ඇඳ ඇත.  
5. රේඛාවට පමණක් මුල් තැනක් දී ඇඳ ඇත.    (.....)

◆ අංක 21 සිට 25 තෙක් ඇති එක් එක් ප්‍රශ්නයට ඊට ඉදිරියෙන් ප්‍රශ්න වලට ඉදිරියේ ඇති වාස්තු විද්‍යාත්මක නිර්මාණ ඇසුරින් වඩාත් නිවැරදි පිළිතුර තෝරන්න.

21. මෙහි දැක්වෙන ඉන්දු නිම්න වාස්තු විද්‍යා අංගය  
1. අපවිත්‍ර ජලය බැහැර කිරීම සඳහා භාවිතා කර ඇත.  
2. ජලය පිරිසිදු කිරීම සඳහා භාවිතා කර ඇත.  
3. ජලය සංරක්ෂණය කිරීම සඳහා භාවිතා කර ඇත.  
4. ජල ක්‍රීඩා සඳහා භාවිතා කර ඇත.  
5. ජලයට වන්දනා කිරීම සඳහා භාවිතා කර ඇත.



(.....)

22. මෙහි දැක්වෙන ආසනසරය භාවිතා කරන ලද්දේ,  
 1. ධර්ම දේශනා කටයුතු සඳහාය.  
 2. හික්සුන් වහන්සේලාට භාවනා කිරීමට අසුන් වශයෙනි.  
 3. මල් පහන් පූජා කිරීම සඳහාය.  
 4. බුදුන් සංකේතවත් කොට වන්දනාමාන කිරීම සඳහා ය.  
 5. බුද්ධ ප්‍රතිමා සඳහා පාදමක් වශයෙනි.



(.....)

23. මෙහි දැක්වෙන අංක 2 ශිව දේවලයෙන්,  
 1. වෝල ගෘහ නිර්මාණ ශෛලිය නිරූපණය කරයි.  
 2. පාණ්ඩ්‍ය ගෘහ නිර්මාණ ශෛලිය නිරූපණය කරයි.  
 3. කෝරළ ගෘහ නිර්මාණ ශෛලිය නිරූපණය කරයි.  
 4. පල්ලව ගෘහ නිර්මාණ ශෛලිය නිරූපණය කරයි.  
 5. පෙළොන්තරු ගෘහ නිර්මාණ ශෛලිය නිරූපණය කරයි.



(.....)

24. මෙහි දැක්වෙන මිසරයේ අබුසිම්බල් දේවස්ථානය ඉදිරිපිට ඇති ප්‍රතිමා 04 න් දැක්වෙන්නේ,  
 1. අමූන් රා දෙවියන්ගේ ප්‍රතිමාය.  
 2. ii රැම්සෙස් රජුගේ ප්‍රතිමාය.  
 3. හෝරස් දේව ප්‍රතිමාය.  
 4. අක්නේටන් රජුගේ ප්‍රතිමාය.  
 5. නර්මේර රජුගේ ප්‍රතිමාය.



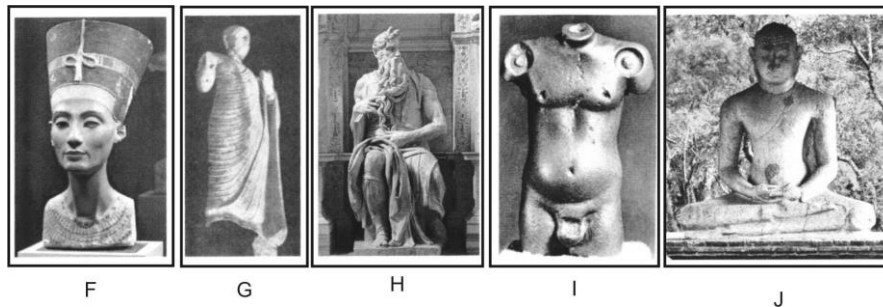
(.....)

25. මෙහි දැක්වෙන වාස්තු විද්‍යා නිර්මාණය,  
 1. දුර්ගා දෙවියන් වෙනුවෙන් නිර්මාණය වූවකි.  
 2. කතරගම දෙවියන් වෙනුවෙන් නිර්මාණය වූවකි.  
 3. මහායාන බෞද්ධාගමට අයත්ය.  
 4. හීනයාන බෞද්ධාගමට අයත්ය.  
 5. හින්දු ආගමට අයත්ය.



(.....)

◆ අංක 26 සිට 30 තෙක් දී ඇති එක් ප්‍රශ්නයට වඩාත් නිවැරදි පිළිතුර පහත සඳහන් F, G, H, I, J යන විග්‍ර ඇසුරෙන් තෝරන්න.



26. F අක්‍ෂරයෙන් දැක්වෙන නෙෆර්ටි නම් මූර්තියෙන්,  
 1. සරල හැඩතල ඇසුරින් කාන්තා රුවක් නිරූපණය කරයි.  
 2. ජ්‍යාමිතික හැඩතල ඇසුරින් නිමවූ මිසර රැජිනක් නිරූපණය කරයි.  
 3. අවශ්‍ය භාව ප්‍රකාශය අනුව හැඩතල වෙනස් කල ලක්‍ෂණ දක්නට ලැබේ.  
 4. මිසර සම්ප්‍රදාය අකුරටම පිළිපදිමින් නිර්මාණය වූ මූර්තියකි.  
 5. මිසර සම්ප්‍රදායික හා ස්වභාවික ලක්‍ෂණ මුසු වූ රජ බිසවකගේ ප්‍රතිරූපයක් පෙන්වුම් කරයි. (.....)
27. G අක්‍ෂරයෙන් දැක්වෙන මහ ඉලුප්පල්ලම බුද්ධ ප්‍රතිමාවෙන්  
 1. පල්ලව කලා ලක්‍ෂණ පෙන්වුම් කරයි. 2. ගුප්ත කලා ලක්‍ෂණ පෙන්වුම් කරයි.  
 3. ගන්ධාර කලා ලක්‍ෂණ පෙන්වුම් කරයි. 4. මුරුරා කලා ලක්‍ෂණ පෙන්වුම් කරයි.  
 5. අමරාවතී කලා ලක්‍ෂණ පෙන්වුම් කරයි. (.....)

28. H අක්ෂරයෙන් දැක්වෙන මෝසස් ප්‍රතිමාව,  
 1. පුනරුදය සමයේදී II වන ජූලියස් පාප් තුමාගේ සොහොන් ගැබ වෙනුවෙන් නිම වූවකි.  
 2. ග්‍රීක සම්භාව්‍ය යුගයට අයත් කලා කෘතියකි.  
 3. පුනරුද යුගයේ දේවස්ථානයක් වෙනුවෙන් නිර්මාණය වූවකි.  
 4. ග්‍රීක හෙලනිස්ටික් යුගයට අයත් කලා කෘතියකි.  
 5. පරමාදර්ශී මානව රුව නිරූපනයෙන් බැහැර වූ අවස්ථාවකි. (.....)

29. I අක්ෂරයෙන් දැක්වෙන්නේ ඉන්දු නිම්නයෙන් හමු වූ කවන්ධ රුව,  
 1. රතු හුණු ගලින් නෙලන ලද මානව පරිමාණයෙන් යුතු මූර්තියකි.  
 2. පිරිපුන් ස්වභාවික දේහ ලක්ෂණ මට්ටු නිමාවෙන් යුතුව නිමවූවකි.  
 3. ආගමික දර්ශනයක් මත නිම වූ භාවාත්මක මූර්තියකි.  
 4. හින්දු ආගමික පූජකයෙකු නිරූපණය කිරීමකි.  
 5. මෙසපොතේමියානු ලක්ෂණ අනුව නිර්මාණය වූවකි. (.....)

30. J අක්ෂරයෙන් දැක්වෙන බුද්ධ ප්‍රතිමාව සඳහා ගුප්ත ආභාෂය ලැබී ඇති බවට ප්‍රකාශ වන්නේ,  
 1. මුහුණේ ඇති ගැඹුරු ආධ්‍යාත්මික ප්‍රකාශනය නිසාය.  
 2. විරාසන ඉරියව්වෙන් වැඩ හිඳින නිසාය.  
 3. ගුප්ත යුගයට සමකාලීනව නිර්මාණය වී ඇති නිසාය.  
 4. අඩවන් වූ දෙනෙත් යොදා ඇති නිසාය.  
 5. පාෂාණ මාධ්‍ය භාවිතා කොට ඇති නිසාය. (.....)

◆ අංක 31 සිට 35 දක්වා අසා ඇති එක් එක් ප්‍රශ්නයට වඩාත් නිවැරදි පිළිතුර K,L,M,N,O යන අක්ෂර වලින් දක්වා ඇති රූප සටහන් ඇසුරින් තෝරන්න.



K

L

M

N

O

31. K අක්ෂරයෙන් දැක්වෙන සිතුවම අයත් වන්නේ,  
 1. ප්‍රංශයේ ෆොන්ට්බ්‍රෝගෝම් ගුහාවටය. 2. ස්පාඤ්ඤයේ කෝගුල් ගුහාවටය.  
 3. ස්පාඤ්ඤයේ ඇල්ටමයිරා ගුහාවටය. 4. ප්‍රංශයේ වෝවේ ගුහාවටය.  
 5. ප්‍රංශයේ ලැස්කෝ ගුහාවටය. (.....)

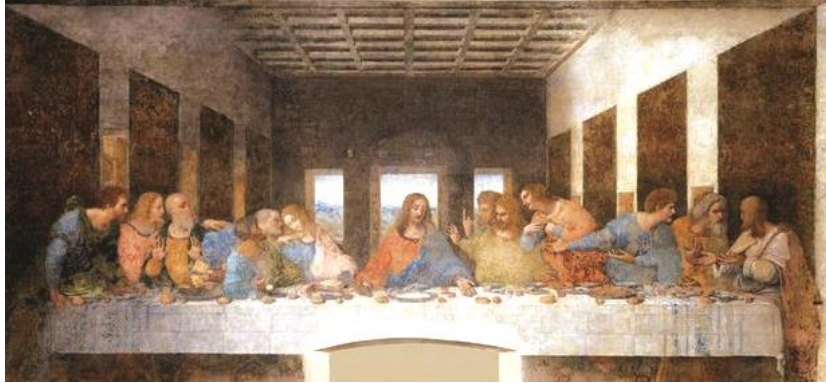
32. L අක්ෂරයෙන් දැක්වෙන සිතුවම දක්නට ලැබෙන්නේ,  
 1. පොකුපිටියේ පූර්වාරාමයේ ය. 2. රණස්ගල්ල විහාරයේ ය.  
 3. නව කැලණි විහාරයේ ය. 4. බොරැල්ල ගෝතමී විහාරයේ ය.  
 5. බෙල්ලන්විල විහාරයේ ය. (.....)

33. M අක්ෂරයෙන් දැක්වෙන සිතුවමෙහි කන්‍යා තුමියගේ වර්තය ප්‍රමුඛ කොට ඇත්තේ,  
 1. පර්යාවලෝක රේඛාවල සංහත ලක්ෂයේ යෙදීමෙනි. 2. ක්‍රියාකාරී ඉරියව්වක් යෙදීමෙනි.  
 3. විචිත්‍රවත් වර්ණ යෙදීමෙනි. 4. චිත්‍රයේ මධ්‍යය තුළ පිහිටුවීමෙනි.  
 5. අවශේෂ වර්ත පහලින් ඇඳීමෙනි. (.....)

34. N අක්ෂරයෙන් දැක්වෙන සිතුවම ඇඳි රවි වර්මා ශිල්පියා අතින් සිදු වූ විප්ලවීය කාර්යය වන්නේ,  
 1. ආගමික සංකල්පයන්ට ප්‍රතිවිරුද්ධ තේමා භාවිතයයි.  
 2. යථාර්ථවාදී වස්තු විෂයන් පමණක් නිරූපණය කිරීමයි.  
 3. සාහිත්‍ය පුරාවෘත්තයන් යථාර්ථවාදී ශෛලියෙන් ඇඳීමයි.  
 4. සාහිත්‍ය පුරාවෘත්තයන් සම්ප්‍රදායික ශෛලියෙන් ඇඳීමයි.  
 5. කැටයම් හා මූර්ති මගින් නිරූපිත සිදුවීම් නිරූපණය කිරීමයි. (.....)

35. O අක්‍ෂරයෙන් දැක්වෙන සිතුවම ඇඳි ශිල්පියාගේ නිර්මාණකරණය සඳහා වැඩි බලපෑමක් එල්ල කොට ඇත්තේ,
1. රාජා රවි වර්මා ශිල්පියාගේ ශෛලියයි.
  2. එම්. සාර්ලිස් ශිල්පියාගේ ශෛලියයි.
  3. නන්දලාල් බෝස් ශිල්පියාගේ ශෛලියයි.
  4. අබනින්ද්‍රනාත් තාගෝර් ශිල්පියාගේ ශෛලියයි.
  5. දකුණු ඉන්දීය කැටයම් ශෛලියයි. (.....)

◆ අංක 36 සිට 40 තෙක් දී ඇති එක් එක් ප්‍රශ්නයට වඩාත් නිවැරදි පිළිතුර පහත සඳහන් විත්‍රය ඇසුරෙන් තෝරන්න.



36. මෙම සිතුවම ඇඳි ශිල්පියා,
1. ලියනාඩෝ ඩාවින්චි ය.
  2. රෆායෙල් සැන්සියෝ ය.
  3. මයිකල් ඇන්ජිලෝ ය.
  4. සැන්ඩ්‍රෝ බ්‍රොට්ෂෙලි ය.
  5. ඇල්බට් ඩුරේ ය. (.....)

37. මෙම සිතුවමෙහි තේමාව වන්නේ,
1. දේශන අවස්ථාවකි.
  2. අනුගාමිකයන්ට බෞතීස්මය ලබා දීමයි.
  3. දෙවියන් සඳහා යාඥා කරන අවස්ථාවකි.
  4. ක්‍රිස්තුස් වහන්සේ අනුගාමිකයන්ට අවවාද දෙන අවස්ථාවකි.
  5. අන්තිම රාත්‍රී භෝජනයයි. (.....)

38. මෙම සිතුවම දක්නට ලැබෙන ස්ථානය වන්නේ,
1. ශාන්ත මරියා ඩෙලාග්‍රේසි තාපසාරාමයේ ය.
  2. ශාන්ත පීතර බැසිලිකාවේ ය.
  3. සිස්ටයින් දෙව් මැදුරේය.
  4. හේගියා සොෆියා දේවස්ථානයේ ය.
  5. ස්ටැන්සා ඩෙලා සිග්නැචුරා ශාලාවේය. (.....)

39. මෙම සිතුවම තුළින්,
1. තාත්වික ශෛලියේ දියුණුම අවස්ථාවක් හඳුනාගත හැක.
  2. මානව රූප ඇඳීමේ ශිල්පියාගේ කුසලතාවය ප්‍රකට වේ.
  3. දෙවියන්ගේ උත්තරීතර බව ප්‍රකට වේ.
  4. ක්‍රිස්තුස් වහන්සේගේ දයාව කරුණාව ආදී මානුෂීය ගුණාංග ප්‍රකට වේ.
  5. පවතින සමාජ යථාර්ථය නිරූපණය කරයි. (.....)

40. මෙම සිතුවම,
1. ප්‍රෙස්කෝ බුවනෝ ක්‍රමයට සිතුවම් කොට ඇත.
  2. ටෙම්පරා ක්‍රමය අනුව සිතුවම් කොට ඇත.
  3. කැන්වසය මත තෙල් සායම් මාධ්‍යයෙන් සිතුවම් කොට ඇත.
  4. දියසායම් මාධ්‍යයෙන් නිමකොට ඇත.
  5. ස්වභාවික වර්ණ මාධ්‍ය භාවිතා කොට ඇත. (.....)

# 12 ශ්‍රේණිය - චිත්‍ර I

## II කොටස

- මෙය අනු කොටස් තුනකින් සමන්විතය.
- එක් කොටසකින් ප්‍රශ්නය බැගින් තෝරාගෙන ප්‍රශ්න තුනකට පිළිතුරු සපයන්න. (අවශ්‍ය තැන්හි පිළිතුරු සවිත්‍ය කිරීම ඔබට වාසිදායක වේ)

### 'අ' කොටස

#### චිත්‍ර කලාව ඇගයීම හා රසාස්වාදය

##### ශ්‍රී ලංකාව

- 1891 දී ආරම්භ කරන ලද ලංකා කලා සංගමයේ ශිල්පීන් ද මුත්‍යාන්‍ය අනුග්‍රාහකත්වය ලද, ආයතනික ව්‍යුහයන් හා කලා ව්‍යාපාරයන් අනුගමනය කළහ.
  - ලංකා කලා සංගමයේ ශිල්පීන් විසින් අනුගමනය කරන ලද දෘෂ්‍ය කලාවේ කලා ව්‍යාපාර දෙකක් නම් කරන්න. (ල. 04)
  - ලංකා කලා සංගමයේ ශිල්පීන් අතරින් A.C.G.S. අමරසේකර කලා ශිල්පියාගේ නිර්මාණ පිළිබඳ ඇගයීමක් කරන්න. (ල.06)
  - ලංකා කලා සංගමයේ ශිල්පීන්ගේ නිර්මාණ වල සුවිශේෂතා දක්වා ඔවුන්ගේ කලා නිර්මාණ සසඳමින් රස වින්දනාත්මක විග්‍රහයක් කරන්න. (ල. 10)
- වටදාගෙය යනු ස්වභාවික අවු වැසි ආදියෙන් ස්තූපය ආරක්‍ෂා කිරීමට ආවරණයක් ලෙස ගොඩ නගන ලද වාස්තු විද්‍යාත්මක නිර්මාණයකි.
  - පොළොන්නරු වටදාගෙය හැරුණු කොට තවත් වටදාගෙවල් දෙකක් නම් කරන්න. (ල.04)
  - වටදාගෙය සැලැස්ම හා ආකෘතිය පිළිබඳ කෙටි විස්තරයක් සපයන්න (අවශ්‍ය නම් රූ සටහන් ද යොදාගත හැකිය) (ල. 06)
  - වටදාගෙය නම් ගෘහ නිර්මාණ විශේෂය වෛතාසයේ අලංකාරය සඳහා කොතෙක් දුරට ඉවහල් වේද යන්න කෙටියෙන් පහදා පොළොන්නරු වටදාගෙය ඇසුරින් පැහැදිලි කරන්න. (ල. 10)

### 'ආ' කොටස

#### චිත්‍ර කලාව ඇගයීම හා රසාස්වාදය

##### ඉන්දියාව

- රාජා රවි වර්මා යනු යුරෝපීය ශාස්ත්‍රාලයීය යථාර්ථවාදී කලාව භාවිතා කරමින් ඉන්දිය වස්තු විෂය නිරූපණයට නැඹුරු වූ ශිල්පියෙකි.
  - රාජා රවි වර්මා විසින් කරන ලද සිතුවම් දෙකක් නම් කරන්න. (ල. 04)
  - ඔහුගේ සිතුවම් පිළිබඳ කලාත්මක ඇගයීමක් ඉදිරිපත් කරන්න. (ල. 06)
  - රාජා රවි වර්මා හා අබනින්ද්‍රනාත් තාගෝර් ශිල්පියාගේ නිර්මාණ වල වෙනස්කම් පිළිබඳ කරුණු පෙළ ගස්වන්න. (ල.10)
- ඉන්දු නිම්න ශිෂ්ටාචාරය විවිධ කාර්යයන් සඳහා විශේෂිත වූ නගර සහිතව, පාලක මධ්‍යස්ථාන හා ජනාවාස ඇති කාර්මික හා වෙළඳ නගරද සහිත ශිෂ්ටාචාරයක්ව තිබූ බවට හඳුනාගෙන ඇත.
  - ඉන්දු නිම්න ශිෂ්ටාචාරය ආශ්‍රිත වාස්තු වාස්තු විද්‍යා අංග දෙකක් නම් කරන්න. (ල.04)
  - ඉන්දු නිම්න වැසියන්ගේ ක්‍රමවත් නගර සැලසුම් පිළිබඳ කෙටි විස්තරයක් කරන්න. (ල. 06)
  - ඉන්දු නිම්න ශිෂ්ටාචාරයෙන් හමු වූ මූර්ති අතර තිබූ කවන්ධ රූපය හා නළඟන රූපය යන දෙකෙහි විශේෂ ලක්ෂණ විස්තර කරන්න. (ල.10)

**'ඉ' කොටස**  
**චිත්‍ර කලාව ඇගයීම හා රසාස්වාදය**  
**යුරෝපය**

05. ඊජිප්තු චිත්‍ර කලාවෙන් මූලිකවම අපේක්ෂා කළේ පාරාවෝවරුන්ගේ ජීවන තොරතුරු වාර්තා ගත කර තැබීමයි.
- i. ඊජිප්තියානු චිත්‍ර වලට වස්තු විෂය වූ පාරාවෝවරුන්ගේ ජීවන තොරතුරු සහිත කරුණු 02 ක් සඳහන් කරන්න. (ඉ.04)
  - ii. ඊජිප්තු චිත්‍ර වල මූලික ලක්ෂණ පැහැදිලි කරන්න. (ඉ.06)
  - iii. 'කුරුළු දඩයම' හා 'මීඩම්හි පාත්තයෝ' සිතුවම් පිළිබඳව විමසීමක් කරන්න. (ඉ.10)
06. මයිකල් ආන්ජිලෝ යනු ඉතාලියානු පුනරුද කලාවේ විශිෂ්ට මූර්ති ශිල්පියෙකු මෙන්ම, චිත්‍ර ශිල්පියෙකු ද වන අතර ශ්‍රීක රෝම කලා මූලයන්හි ආභාෂය බෙහෙවින් ම ලැබූ නිර්මාණකරුවෙකි.
- i. මයිකල් ආන්ජිලෝ විසින් නිර්මාණය කරන ලද මූර්ති දෙකක් නම් කරන්න. (ඉ.04)
  - ii. මයිකල් ආන්ජිලෝ විසින් නිර්මාණය කරන ලද, සිස්ටයින් දෙව් මැදුරේ චිත්‍ර අතර ඇති අවසාන විනිශ්චය නම් විශාල ප්‍රමාණයේ ප්‍රෙස්කෝ සිතුවම පිළිබඳ කෙටි විස්තරයක් සපයන්න. (ඉ.06)
  - iii. මයිකල් ආන්ජිලෝගේ මූර්ති පිළිබඳ කලාත්මක ඇගයීමක් කරන්න. (ඉ.10)





වයඹ පළාත් අධ්‍යාපන දෙපාර්තමේන්තුව Provincial Department of Education - NWP වයඹ පළාත් අධ්‍යාපන දෙපාර්තමේන්තුව Provincial Department of Education - NWP වයඹ පළාත් අධ්‍යාපන දෙපාර්තමේන්තුව Provincial Department of Education - NWP වයඹ පළාත් අධ්‍යාපන දෙපාර්තමේන්තුව Provincial Department of Education - NWP වයඹ පළාත් අධ්‍යාපන දෙපාර්තමේන්තුව Provincial Department of Education - NWP වයඹ පළාත් අධ්‍යාපන දෙපාර්තමේන්තුව Provincial Department of Education - NWP වයඹ පළාත් අධ්‍යාපන දෙපාර්තමේන්තුව Provincial Department of Education - NWP වයඹ පළාත් අධ්‍යාපන දෙපාර්තමේන්තුව Provincial Department of Education - NWP වයඹ පළාත් අධ්‍යාපන දෙපාර්තමේන්තුව Provincial Department of Education - NWP වයඹ පළාත් අධ්‍යාපන දෙපාර්තමේන්තුව Provincial Department of Education - NWP වයඹ පළාත් අධ්‍යාපන දෙපාර්තමේන්තුව Provincial Department of Education - NWP වයඹ පළාත් අධ්‍යාපන දෙපාර්තමේන්තුව Provincial Department of Education - NWP

වයඹ පළාත් අධ්‍යාපන දෙපාර්තමේන්තුව  
Provincial Department of Education - NWP

51	S	II
----	---	----

දෙවන වාර පරීක්ෂණය - 12 ශ්‍රේණිය - 2018  
Second Term Test - Grade 12 - 2018

විභාග අංකය ..... වික‍්‍ර II කාලය පැය තුනයි

- අයදුම්කරුවන්ට උපදෙස්**
- ඔබේ නම/විභාග අංකය ඔබ විත්‍රය අදින කඩදාසියේ පසුපිටේ පැහැදිලිව ලියන්න.
  - උත්තර පත්‍රය විභාග ශාලාධිපතිට භාර දෙන විට එය වියළී තිබීම වැදගත්ය. තෙත් විත්‍ර එකිනෙකට ඇලීමට ඉඩ ඇති බැවින්, එය ඔබට අවාසි විය හැකිය.

**ස්වභාවිකත්ව අධ්‍යනය හා නිශ්චල ද්‍රව්‍ය සම්පිණ්ඩනය**

- කඩදාසි තලය අර්ථවත්ව භාවිතා කරමින් විත්‍රය සම්පිණ්ඩනය කරන්න.
- ද්‍රව්‍යවල හා පැලෑටියේ අතු රිකිල්ලේ ගති ලක්ෂණ, මතුපිට ස්වභාවය, පරිමාණය, ඇස්මට්ටම, ත්‍රිමාණ ලක්ෂණ හා පර්යාවලෝක රීති පිළිබඳව සැලකිලිමත් වන්න.
- ද්‍රව්‍ය සමූහය ඔබට පෙනෙන ආකාරයට ඇඳ ඒ මත ආලෝකය හා අඳුර පතිත වී ඇති අයුරු සැලකිල්ලට ගෙන වර්ණ කරන්න.
- වර්ණ මාධ්‍ය හැසිරවීමේ ශිල්ප ක්‍රම අර්ථවත්ව භාවිතා කරන්න.
- ද්‍රව්‍ය සමූහයට ගැලපෙන වර්ණවත් පසුබිමක් යොදන්න.
- ද්‍රව්‍ය සමූහය තබා ඇති ලෑල්ලේ පරිමාණය ද්‍රව්‍ය සම්පිණ්ඩනයට ගැලපෙන පරිදි වෙනස් කර ගැනීමට පිළිවන
- දිය සායම්, පෝස්ටර්, සායම්, කුඩු සායම්, පැස්ටල් හෝ මෙම මාධ්‍ය මිශ්‍රිතව හෝ භාවිතා කළ හැකිය.



වයඹ පළාත් අධ්‍යාපන දෙපාර්තමේන්තුව Provincial Department of Education - NWP වයඹ පළාත් අධ්‍යාපන දෙපාර්තමේන්තුව Provincial Department of Education - NWP  
වයඹ පළාත් අධ්‍යාපන දෙපාර්තමේන්තුව Provincial Department of Education - NWP වයඹ පළාත් අධ්‍යාපන දෙපාර්තමේන්තුව Provincial Department of Education - NWP  
වයඹ පළාත් අධ්‍යාපන දෙපාර්තමේන්තුව Provincial Department of Education - NWP වයඹ පළාත් අධ්‍යාපන දෙපාර්තමේන්තුව Provincial Department of Education - NWP  
වයඹ පළාත් අධ්‍යාපන දෙපාර්තමේන්තුව Provincial Department of Education - NWP වයඹ පළාත් අධ්‍යාපන දෙපාර්තමේන්තුව Provincial Department of Education - NWP  
වයඹ පළාත් අධ්‍යාපන දෙපාර්තමේන්තුව Provincial Department of Education - NWP වයඹ පළාත් අධ්‍යාපන දෙපාර්තමේන්තුව Provincial Department of Education - NWP  
වයඹ පළාත් අධ්‍යාපන දෙපාර්තමේන්තුව Provincial Department of Education - NWP වයඹ පළාත් අධ්‍යාපන දෙපාර්තමේන්තුව Provincial Department of Education - NWP  
වයඹ පළාත් අධ්‍යාපන දෙපාර්තමේන්තුව Provincial Department of Education - NWP වයඹ පළාත් අධ්‍යාපන දෙපාර්තමේන්තුව Provincial Department of Education - NWP

51 S III

දෙවන වාර පරීක්ෂණය - 12 ශ්‍රේණිය - 2018

Second Term Test - Grade 12 - 2018

විභාග අංකය .....

විභාග III

කාලය පැය තුනයි

උපදෙස් :-

- උත්තර පත්‍රයේ පිටුපස ඔබගේ විභාග අංකය සහ ප්‍රශ්න අංකය පැහැදිලිව ලියන්න.
- උත්තර පත්‍රය විභාග ශාලාධිපතිට භාරදෙන විට වියළි තිබිය යුතුය.
- දිය සායම්, පෝස්ටර් සායම්, පැස්ටල් ඇතුළු අනෙක් නොගැවෙන ඕනෑම වර්ණ මාධ්‍යයක් වර්ණ කිරීම සඳහා භාවිතා කළ හැකිය. (ෆෙල්ට් පෑන් භාවිතය සුදුසු නැත.)
- 'අ' කොටසින් හෝ 'ආ' කොටසින් හෝ 'ඉ' කොටසින් හෝ එක් මාතෘකාවක් පමණක් තෝරා වර්ණ විනයක් අදින්න.

**'අ' කොටස - විග්‍රහ සංරචනය**

1. මාළු රැගෙන වෙරළට පැමිණි ධීවරයෝ / හේනේ අස්වනු නෙළන ගොවි ගෙවිලියෝ
2. පහුරකින් එගොඩවන පිරිසක්
3. විනෝද වාරිකාවක් අතරතුර විවේකගන්නා තරුණ තරුණියන් පිරිසක්
4. නියඟයට හසු වූ ගම්මානයක ඇත පිහිටි ඇළක් වෙත දිය සොයා යන ගැමි කාන්තාවෝ

**'ආ' කොටස - ගුරුකීම් විග්‍රහ නිර්මාණය**

5. ඓතිහාසික වැදගත්කමින් යුතු නගරයක පිහිටි විහාරස්ථානයක ධර්මශාලාව සඳහා යෙදීමට සුදුසු දැව මාධ්‍ය වා කවුළුවක් නිර්මාණය කරන්න.
6. අත්කම් භාණ්ඩ අලෙවිකරන ස්ථානයක ඉදිරි බිත්තියේ සවි කිරීම සඳහා සුදුසු අඩි 5 x 10 ප්‍රමාණයේ බිත්ති සැරසිල්ලක් සඳහා උචිත නිර්මාණ සැලසුමක්.
7. ශාකසාර ඇසුරින් නිෂ්පාදනය කරන ඖෂධීය තෙල් වර්ගයක් ඇසිරීම සඳහා සුදුසු බඳුනක් පියන හා හැඬලය සහිතව සැලසුම් කරන්න.
8. අත්යන්ත්‍ර රෙදි පිළි ප්‍රදර්ශනාගාරයක් සඳහා අඩි 4 x 6 ප්‍රමාණයේ මේස රෙද්දක් සඳහා උචිත මෝස්තරයක් සම්ප්‍රදායික සැරසිලි ඒකක ඇසුරින් නිර්මාණය කරන්න.

**'ඉ' කොටස - මෝස්තර නිර්මාණය**

8. "වේදිකා නාට්‍ය උළෙල 2018" පිළිබඳව පුළුල් ප්‍රචාරයක් ලබාදීම සඳහා සුදුසු වර්ණ 04 කින් යුතු විග්‍රමය පෝස්ටරයක් නිර්මාණය කරන්න.
9. ඔබගේ පාසලේ සෞන්දර්ය අංශය සඳහා අළුතින් ඇරඹීමට නියමිත නිල වෙබ් පිටුව සඳහා යෙදීමට සුදුසු ලාංඡනයක් නිර්මාණය කර වර්ණ ගන්වන්න.
10. සංස්කෘතික මධ්‍යස්ථානයක් විසින් පවත්වනු ලබන 'අත්කම් ප්‍රදර්ශනය' සඳහා ආරාධිත අමුත්තන්ට ඇරයුම් කිරීමට සුදුසු වර්ණවත් ආරාධනා පත්‍රයක් නිර්මාණය කරන්න.
11. 'සිතුවම් කලාව' මැයෙන් අළුතින් මුද්‍රණය කරන පොතක මුල් පිටුව සඳහා 21 x 15 cm ප්‍රමාණයේ පිට කවරයක් අක්ෂර හා රූප සහිතව නිර්මාණය කරන්න.

**වයඹ පළාත් අධ්‍යාපන දෙපාර්තමේන්තුව**  
**දෙවන වාර පරීක්ෂණය - 2018 - 12 ශ්‍රේණිය**

**චිත්‍ර කලාව I**  
**පිළිතුරු පත්‍රය**

**I කොටස**

1.	1	11.	5	21.	5	31.	4
2.	3	12.	1	22.	4	32.	5
3.	1	13.	1	23.	1	33.	4
4.	4	14.	3	24.	2	34.	3
5.	5	15.	5	25.	3	35.	1
6.	4	16.	5	26.	5	36.	1
7.	5	17.	2	27.	5	37.	5
8.	2	18.	3	28.	1	38.	1
9.	4	19.	3	29.	2	39.	4
10.	3	20.	1	30.	1	40.	2

**චිත්‍ර කලාව I පත්‍රය**

**I කොටස 1 x 40 = 40**

**II කොටස 60 = 60**  
**100**

**I පත්‍රය සඳහා = ලකුණු 100    II පත්‍රය = ලකුණු 100    III පත්‍රය = ලකුණු 100    = 300/3**

**II කොටස**

01. (i) ශාස්ත්‍රාලයීය යථාර්ථවාදය, රොමැන්තිකවාදය සහ පෙරදිගවාදය.
- (ii) \* තෙල් සායම්, දිය සායම් හා පැස්ටල් යන මාධ්‍ය තුනෙන්ම නිර්මාණකරණයේ යෙදුණු ශිල්පියෙකි.  
 \* අමරසේකර අලේඛ්‍ය චිත්‍ර ශිල්පියෙකි. දිය සායම් මාධ්‍යයෙන් භූමි දර්ශන රැසක්ද නිර්මාණය කළ ශිල්පියෙකි.  
 \* ස්වභාවික හා යථාර්ථවාදී ඊනී අනුගමනය කර ඇත.  
 \* එළිය - අඳුර දැක්වීම. පරිමාණ ලක්ෂණ භාවිතය, පර්යායලෝකය යෙදීම මොහුගේ චිත්‍රවල දක්නට ඇත.  
 \* වඩුවාගේ ගෙදර චිත්‍රයෙන් ස්වභාවික හා යථාර්ථවාදී ඊනී අනුගමනය කර ඇති බව මනාව පිළිබිඹු වේ.  
 \* යකැදුරාගේ දියණිය චිත්‍රයෙන් අද්භූත රසය හා එළිය අඳුර මනාව පිළිබිඹු කර තිබේ.
- (iii) \* A.C.G.S. අමරසේක, ඩේවිඩ් ජේන්ටර් හා J.D.A පෙරේරා යන ශිල්පීන් ලංකා කලා සංගමයට අයත් ශිල්පීන්ය.  
 \* ශිල්පීන් තිදෙනාම ආලේඛ්‍ය චිත්‍රකරණයෙහි සුවිශේෂ දක්ෂතා දැක්වූවන්ය.  
 \* දියසායම් මාධ්‍යයට අමරසේකර සුවිශේෂ දක්ෂතා ඇත්තෙකි.  
 \* ඩේවිඩ් ජේන්ටර් කිතුණු තේමා යටතේ චිත්‍ර ඇදීම සඳහා ශ්‍රී ලංකාවෙහි සුවිශේෂ දක්ෂතා දැක්වූ ශිල්පියෙකු බව මහනුවර ත්‍රිත්ව දෙව් මැදුරේ සිතුවම් වලින් හෙළි වේ.  
 \* රූපවල කාය ව්‍යුහ ලක්ෂණ පෙන්වීමට ඩේවිඩ් ජේන්ටර් ශිල්පියා දක්ෂතා පෙන්වා ඇත.  
 \* J.D.A පෙරේරාගේ නිර්මාණවල විචිත්‍රත්වයට වඩා අභ්‍යන්තර හැඟීම් ප්‍රකාශනය ප්‍රබලව යෙදීම විශේෂයකි.  
 \* පරිමාණ ලක්ෂණ භාවිතයේදී අමරසේකර හා ඩේවිඩ් ජේන්ටර් ගේ දක්ෂතා කැපී පෙනේ.  
 \* වඩුවාගේ ගෙදර චිත්‍රයෙහි ඇත ස්වභාවිකවාදී යථාර්ථවාදී ලක්ෂණ ප්‍රබලව කැපී පෙනේ. ශිල්පීය දක්ෂතා ඉතාම උසස් අන්දමින් විදහා දක්වයි.  
 \* ඩේවිඩ් ජේන්ටර් ගේ චිත්‍රවල වැඩි වශයෙන් යොදන දුඹුරු පැහැගත් අඳුරු පැහැය චිත්‍රයෙහි සුවිශේෂ කලා ලක්ෂණ මතු කිරීම සඳහා මහත් රැකුලක්ව ඇත.

\* J.D.A පෙරේරාගේ සීතා ද සේරුම් ආලේඛ්‍ය රුව තරමක් වේගවත් පින්සල් පහරවල් සහිත ශෛලියකින් ගොඩනගා ඇත.

02. (i) තිරියායි වටදාගෙය, මැදිරිගිරිය වටදාගෙය

(ii) වටදාගෙය යනු ස්තූපය වටා ගොඩනගන ලද වාස්තු විද්‍යාත්මක නිර්මාණයකි.

\* අව්වැසි ආදියෙන් ස්තූපය ආරක්ෂා කිරීම සඳහා නිර්මාණය කර ඇත.

\* වටදාගෙය ඉදිකර ඇත්තේ උස් වේදිකාවක් මතය.

\* වෘත්තාකාර ආකෘතියක් සහිත වෛත්‍ය වටා ඒක කේන්ද්‍රීයව, කවාකාරව සිටුවන ලද ගල් කනු පේළි දෙක, තුන, හතර වශයෙන් පිහිටුවා ඇත. මේ කණු පේළි වෛත්‍ය දෙසට යන විට උස් වන ආකාරයට සිටුවා ඇත. පියැස්ස ගෝලාකාරය, පිට කණු පේළියට ඇතුළතින් වටදාගේ පියස්ස දරා සිටින ගඩොල් බිත්තියකි. මැදිරිගිරිය හා පොළොන්නරුව වටදාගෙවල් මේනිර්මාණයේ දියුණු අවස්ථාවන් බව දැනට ඇති නටඹුන් වලින් පැහැදිලි වේ.

(iii)\* කුඩා ප්‍රමාණයේ වෛත්‍යයන් සඳහා නගන ලද වටදාගෙයි සැලැස්ම ගැන සලකා බැලීමේදී වෛත්‍ය අව්වැසි වලින් ආරක්ෂා කිරීමේ පරමාර්ථය ඉටු වී ඇත.

\* අවසාන ගල්කණු වට රවුම වටා ඇති ගඩොල් බිත්තිය නිසා වෛත්‍යයේ අලංකාරය, ශ්වේත වර්ණයෙන් බබළන ශ්‍රී විභූතිය පිටතට නොපෙනෙන අතර, බිත්තියෙන් ඇතුළත අඳුරු සහිත වන්නට ඇත. දැනට නටඹුන්ව ඇති ගල් කණු සහිත ධ්‍රැවාරාමය වැනි වෛත්‍යයන්හි දුර සිට පෙනෙන වමන්කාරය, හතරැස් කොටුවේ සිට ඉහළට විහිදෙන කොත් කැරැල්ලෙහි දර්ශණීය බව වෛත්‍ය වටා ඇති ගෘහයෙන් ආවරණය වීම වෛත්‍යයේ අලංකාරයට යම් බාධාවක් සහිත බව සඳහන් කළ හැකිය.

\* පොළොන්නරු වටදාගෙය මහා පරාක්‍රමබාහුර රජතුමා විසින් ඉදිකර ඇති බව මූලධර්මයේ සඳහන් වේ.

\* පොළොන්නරුව දළදා මළුවෙහි ඉදිකර ඇත.

\* වෘත්තාකාර බිම් සැලැස්මකි. එකකට එකක් උස්ව පිහිටි සලපතළ මළ දෙකකි.

\* පහත මළුවට ඇතුල් වීමට එක් වාසල් දොරටුවකි. දෙවන මළුවට ඇතුල් වීමට සතර පැත්තේම සෝපාන පෙළ සහිත දොරටු හතරකි.

\* දොරටු හතරට මුහුණලා නෙලද ලද බුදු පිළිම හතරකි. ඒ පිටුපස කුඩා දාගැබක් තිබූ බවට නටඹුන් ඇත.

\* වටදාගෙයි වහලය දරා සිටීමට ඒක කේන්ද්‍රීය ගල් කණු පේළි පහකි. ඉන් පේළි තුනක් ඉහළ වෘත්තාකාර ගෘහය වටා පිහිටා ඇත.

\* වටදාගෙයි පිටත ගල් කණු පේළි දෙක, පහළ වෘත්තාකාර ගෘහය වටා පිහිටා ඇත.

\* දැනට දක්කය ඇති නටඹුන් අනුව අතීතයේදී මෙම ගොඩනැගිල්ල ඉතා අලංකාරව හා පරිපූර්ණව තිබෙන්නට ඇති බවට ඒ ආශ්‍රිත පඩිපෙළ, මුරගල්, කොරවක් ගල්, සඳකඩපහණ් ආදිය ද උදාහරණයෝය.

**ආ කොටස - ඉන්දීය කලාව**

03. (i) සරස්වතී, ඉන්ද්‍රජිත්ගේ ජයග්‍රහණය

(ii) \* යුරෝපීය ශාස්ත්‍රාලයීය යථාර්ථවාදී කලාව බහුලව භාවිතාකළ විත්‍ර ශිල්පියෙකි.

\* යුරෝපීය ශාස්ත්‍රාලයීය කලාවේ විවිධ ක්‍රම භාවිත කරමින් ඉන්දීය වස්තු විෂය නිරූපණයට රාජා රවි වර්මා භාවිත කළ දෘශ්‍ය භාෂාව ඇන්ග්ලෝ - ඉන්දියානු සම්ප්‍රදාය ලෙස විචාරකයෝ හඳුන්වා ඇත.

\* රවි වර්මාගේ ප්‍රධාන මාධ්‍ය තෙල් සායමීය.

\* සරස්වතී දෙවඟන විත්‍රය යුරෝපීය ස්වඛාවිකවාදී ලක්ෂණ සහිතය.

\* ඉන්දීය කාන්තාවකගේ ජීවාදර්ශයක් ඇසුරින් කරන ලද්දකි.

\* විණාවක් අතැතිව, ගංගාවක් හා ගස් සහිත පුසබිමක් සහිත පරිසරයක ඉදිරිය බලා සිටින අයුරින් ඇඳ ඇති මෙම විත්‍රයෙහි ස්වඛාවික පරිසරය දර්ශණීය ලෙස සිතුවමට නගා ඇත.

\* හිස් පළඳනාව කාන්තා රුවට යම් ගාම්භීර බවක් එක් කර ඇත.

\* කාන්තාවගේ (දෙවඟනගේ) සොඳුරු රූප ශ්‍රීය කාන්තා ලාලිතය මතුවන සේ වර්ණ හා රේඛා යොදා ඇත.

\* සරස්වතී දෙවඟනට ඉදිරියේන ඇති ගල්තලාව මත සිටින මොනර රුව ස්වඛාවිකත්වය හා අලංකාරය ගෙන දෙන මනස්කාන්ත වර්ණ මාලාවකින් වර්ණවත් කර ඇත.

\* විත්‍රයේ ඇති ගස් හා පැළෑටි පසුබිමෙහි ඇති ගංගාව, ආලෝකය පතිතවීම, සෙවනැලි සහිත බව ආදී සියල්ල ඉතා දක්ෂ ලෙස සිතුවට නගා ඇත.

\* කාන්තා රුවෙහි ඇඳුමට භාවිත කර ඇති ආලෝකමත් සෞම්‍ය වර්ණය ඇයගේ ජවි වර්ණයට මනාව ගලපමින් සිතුවම් කර ඇත.

\* 'ඉන්ද්‍රජිත්ගේ ජයග්‍රහණය' නමැති සිතුවම රාවණා ගේ පුත්‍රයා විෂයකරගත් නිර්මාණයකි.

\* ඉන්ද්‍රජිත් හෙවත් මේඝ නාද ධනුර්ධරයෙකුගේ විලාශයෙන් දක්වා ඇත.

\* රාජකීය විලාශ සහිත ඇඳුම් පැළඳුම් සහිතය.

- \* මානව රූ සම්පිණ්ඩනය, පසුබිමෙහි ඇති පඩිපෙළ බිත්ති ස්වභාවිකව දක්වා ඇත. පර්යාවලෝක රීති අනුගමනය කර ඇත.
- \* රාවණ සහ පුත්‍රයා ඇතුළු ප්‍රභූ රූප ද සේවක සේවිකා රූප ද එළිය අඳුර භාවිත කරමින් ඇඳ ඇති අතර රාජකීයයන්ගේ තේජස් බව, ඉරියව් වලින් මතුකර දක්වා තිබේ.
- \* රතු, දුඹුරු, රෝස පැහැයන් වැඩි වශයෙන් යොදාගෙන ඇත. තලය භාවිතය උපරිම වශයෙන් කර තිබේ.

- (iii)\* රාජා රවි වර්මා යුරෝපීය ශාස්ත්‍රාලයීය යථාර්ථවාදී කලා සම්ප්‍රදාය අනුගමනය කර ඇති අතර අඛණ්ඩතාත් තාගෝර් බටහිර ශාස්ත්‍රාලයීය කලා ලක්ෂණ බැහැර කළ ශිල්පියෙකි. ඔහු සනිකවාදී, මෝගල් හා රාජ්පුත් කලා ලක්ෂණ ග්‍රහණය කර ගනිමින් නිර්මාණ කරණයේ නිරත විය.
- \* රාජා රවි වර්මාගේ සිතුවම් හි ඇති ඇසට ප්‍රිය සෞම්‍ය වර්ණ මාලාව වෙනුවට, ප්‍රේක්ෂක ඇස වහා ග්‍රහණය කරගන්නා උණුසුම් වර්ණ මාලාවක් අඛණ්ඩතාත් තාගෝර්ගේ 'භාරත මාතා' චිත්‍රයට යොදා ඇත.
- \* අඛණ්ඩතාත් ගේ 'භාරත මාතා' චිත්‍රයෙහිද, 'සරස්වතී' චිත්‍රයේමෙන්ම අත් සතරක් යොදා ඇත. භාරත මාතා චිත්‍රය මෝගල් චිත්‍රවල මෙන් සියුම් මෝස්තර සහිත රාමුවක් තුළ ඇඳ ඇත.
- \* 'අශෝක දේවිය සහ බෝධිය' චිත්‍රයේ ඒක වර්ණ චිත්‍ර වල ස්වභාවයක් දක්නට ඇත.
- \* එම චිත්‍රය අපන්නා හි සමහර සිතුවම් වල මෙන් ප්‍රධාන රූපය චිත්‍රය මධ්‍යයේ ඇඳ ඇත.
- \* 'භාරත මාතා' චිත්‍රයට 'සරස්වතී' චිත්‍රය තරම් පැහැදිලි වර්ණ මාලාවක් යොදා නැත. 'සරස්වතී' චිත්‍රයෙහි ඇති අඳුර හා ආලෝකය 'භාරත මාතා' හි දක්නට නැත.
- \* රාජා රවි වර්මාගේ චිත්‍රවල තලය භාවිතයේ ඇති පරිපූර්ණ බව අඛණ්ඩතාත්ගේ චිත්‍රයන්හි එතරම් දක්නට නැතත් මානව ඉරියව් ඇඳීමේදී දක්වා ඇති කුසලතා හා ලාලිතාමය ඉරියව් රේඛාවේ ලාලිතා 'අශෝක දේවිය සහ බෝධිය' චිත්‍රයෙහි දැකිය හැක.

04. (i) ප්‍රභූ නිවාස, මහල්නිවාස, ජල තටාක, ධාන්‍යාගාර

- (ii) \* විවිධ කාර්ය සඳහා විශේෂිත නගර තිබීම.
- \* මොහෙන්ජොදාරෝ සහ හරප්පා පාලක මධ්‍යස්ථාන හා ජනාවාස වේ.
- \* කාලිබංගත් කාර්මික නගරයයි. ලෝතාල් වෙළඳ නගරයයි. \* පුර රාජ්‍ය ක්‍රමයකි.
- \* ප්‍රධාන නගර දෙක ඇතුළු නගරයයි. එය ප්‍රාකාර බැඳ වෙන්කර ඇත.
- \* මොහෙන්ජොදාරෝ හි ප්‍රධාන දොරටුව බටහිරින් පිහිටා ඇත.
- \* ඇතුළු නගරය තුළ රාජ්‍යයේ වැදගත් ගොඩනැගිලි හා ප්‍රභූ නිවාස තිබුණි.
- \* පිටත නගරය සාමාන්‍ය ජනයාගේ නිවාස.
- \* වැදගත් ගොඩනැගිලි හා ප්‍රාකාර ගඩොලින් බැඳ තිබුණි.
- (iii)\* කවන්ධ රුව හරප්පාවෙන් හමුවී ඇති පූර්ණ උන්නත මූර්තියකි.
- \* රතුබැලි ගලින් නෙලා ඇත. නෙලා ඇති මාධ්‍ය සුවිශේෂය.
- \* නග්න පුරුෂ රුවකි.
- \* හිස හා අත් පා රහිතය. හිස හා අත් පා වෙනම නෙලා කුඩුම්බි මගින් සම්බන්ධ කර තිබීම විශේෂත්වයකි.
- \* අත පය නිවැරදි පරිමාණානුකූලව නෙලා තිබී ඇත.
- \* මානව දේහයේ සුන්දරත්වය ඉතා සියුම් හා මට්පිලිටි ලෙස දක්වා තිබීම සුවිශේෂ ලක්ෂණයකි. \*
- නළඟනරුවද හරප්පාවෙන් හමු වූවක් බව කියවේ.
- \* ලෝකඩ මාධ්‍යයෙන් නිම කර තිබුණි.
- \* ඉන්දු නිම්න වැසියන්ගේ ලෝහ තාක්ෂණ දැනුම පිළිබඳ සුවිශේෂ කරුණක් මින් ප්‍රකටය.
- \* සන වාක්තු ක්‍රමය දැන සිටීමද මේ රූපය නෙළීමේ විශේෂතාවකි. එමෙන්ම විශේෂ කුසලතාවකි.
- \* නිරුවත් කාන්තා රුවකට වළලු රාශියක් හා මාලයක් පළඳවා තිබීම මෙහි ඇති විශේෂයකි.
- \* එක් පසක් ඉදිරියට තබා සිටින ඉරියව්ව සුවිශේෂ වන අතර නර්තනයකට සූදානම්වන අයුරක් දක්වා ඇතැයි සැලකෙන නිසා මෙම නව යොදන්නට ඇත.
- \* දිගු අත් පා යොදා තිබීම ද විශේෂිතය. මුහුණේ අංග වල ඇති අමුතු විලාශය හා හිසකෙස් සකස් කැ ඇති විලාසිතාවද සුවිශේෂ වේ.

05. (i) පාරාවෝවරුන්ගේ දඩයම් දර්ශණ, යුද්ධ ජයග්‍රහණ, භෝජන සංග්‍රහ, කෙත්වතු, මිදි වතු

- (ii) ඊජිප්තියානු චිත්‍රවලින් පාරාවෝවරුන්ගේ ජීවන තොරතුරු වාර්තාගත කිරීම අරමුණු වේ.
- මූලික ලක්ෂණ : \* රේඛාව කේන්ද්‍රීයව චිත්‍ර ගොඩ නැගීම.
- \* පැතලි වර්ණ භාවිතය
- \* බිත්තිය තිරු වලට බෙදා සිතුවම් ඇඳීම.
- \* රූපාක්ෂරවලින් අදාළ දර්ශන විස්තර කිරීම.

- \* සත්ව රූප ස්වභාවික ලක්ෂණ සහිත වීම.
- \* සීමිත වර්ණ මාලාවක් භාවිත කිරීම.

(iii)\* 'කුරුළු දඩයම' චිත්‍රය තිබෙන්නේ සෞභාග්‍ය ගැබකින් හමු වුවකි.

- \* වංශාධිපතියෙකු ස්වකීය බිරිය සහ දුවද කැටුව වගුරු බීමක පසු දඩයමක යෙදේ.
- \* ක්‍රි.පූ. 1400 ට පමණ අයත්ය.
- \* පාරාවෝවරයාගේ රුව විශාලව ඇඳ ඇත.
- \* සියලු දෙනා සැහැල්ලු බෝට්ටුවක් මත නැගී සිටිති.
- \* පාරාවෝවරයාගේ එක් අතක පසුකින් සහ අනෙක් අතේ බුමරංගයකි.
- \* සියලු මානව රූ පැති පෙනුම සහිතය.
- \* සත්ව රූප ස්වභාවික ලක්ෂණ වලින් අනුකූලය.
- \* සීමිත වර්ණ මාලාවක් භාවිතා කර ඇත.
- \* මිඩමිහි පාත්තයෝ චිත්‍රය පැරණි රාජධානි සමයට අයත්ය.
- \* සෞභාග්‍ය දේවස්ථානයක බිත්තිය ඇඳ තිබූ විශාල සංරචන චිත්‍රයකි.
- \* මිසර චිත්‍ර ශිල්පියාගේ සත්ව රූ ඇඳීමේ හා සත්ව වර්ණ ඇඳීමේ මනා කුසලතාවය පෙන්වන සුවිශේෂ වූ අවස්ථාවකි.
- \* සමබරතාවය සහිත සිතුවමකි.
- \* දුඹුරුහා කළු වර්ණ බහුලව යොදා ඇත.
- \* පියාපත්වල හා ගෙලෙහි විස්තරාත්මක ලක්ෂණ පෙන්වීම සඳහා රේඛාව භාවිතා කර ඇත.
- \* පාත්තයින්ගේ ජීවී බව ඇඳීමට ශිල්පියා දක්වා ඇති කුසලතාව අති මහත්ය.

06. (i) පියෙටා , ඩේවිඩ් ප්‍රතිමාව, මෝසෙස් ප්‍රතිමාව

(ii)\* කිතුණු ආගමික තේමාවකි. විශාල ප්‍රමාණයේ ප්‍රේස්කෝ සිතුවමකි.

- \* ජේසු ක්‍රමයේ රුව කේන්ද්‍රීය දෘෂ්‍ය අරමුණ වශයෙන් යොදාගෙන ඇත. එය ප්‍රධාන රුව සේ පෙනෙන ලෙස ඇඳ ඇත.
- \* පරිවාර රූ 300 ක් පමණ ඇඳ ඇත.
- \* ජේසු ක්‍රමයේ ඉහළට එස වූ දකුණු හස්තය මැද කුරුසයේ ඇණ ගැසීම නිසා ඇති වූ කුමාල කැළල ද දක්වා ඇත.
- \* චිත්‍රයේ වම්පස ස්වර්ගය කරා ඇදෙන්නන් හා දකුණු පස ස්වර්ගයෙන් පහතට වැටෙන්නන් දක්වා ඇත.
- \* මානව රූප වල මංශපේෂී මතුකර දැක්වීම මයිකල් ආන්ජලෝ ශිල්පියාගේ සිතුවම් වල සුවිශේෂ ලක්ෂණයක් බව මින් පැහැදිලි වේ.

(iii)\* මයිකල් ආන්ජලෝ ඉතා දක්ෂ මූර්ති ශිල්පියෙකි.

- \* පියෙටා කෘති අතර වඩාත් ප්‍රකට 'මැඩෝනා ඩෙලා පියෙටා' කෘතියයි.
- \* වැලපීම යන අර්ථය සහිත මෙම මූර්තියේ කුරුසියෙන්බාන ලද ජේසු ක්‍රමයේ ශරීරයේ අප්‍රාණික ස්වභාවය ඉතා දක්ෂ ලෙස නිරූපණය කර ඇත.
- \* මරිය කුමියගේ මුහුණේ වැලපීමකට වඩා භාවනාත්මක ස්වරූපයක් දක්වා තිබීම ප්‍රබල හැඟීම් ප්‍රකාශනයකි.
- \* ඩේවිඩ් ප්‍රතිමාව යනු යෝධයකුගෙන් මිනිසුන් බේරාගත් යොවුන් වීරයකුගේ කිරිගරුඬ මූර්තියයි.
- \* ග්‍රීක සම්භාවය මූර්ති කලාවේ ඉතා ප්‍රකට ඉරියව්වකි. එය මෙම ශිල්පියා විසින් ඉතා සාර්ථකව භාවිතයට ගෙන ඇත.
- \* තාරුණ්‍යයේ මානව කාය ව්‍යුහ ලක්ෂණ පෙන්වීමේදී ශිල්පියා සතු විශාරද බව ඉස්මතු කරන විශිෂ්ඨතම කලා කෘතියකි.
- \* ඉරියව්වට අනුරූපව ශරීරයේ අස්ථි, මාංශපේශී, නහර සියුම් අංග වල වෙනස්කම් දැක්වීම පිළිබඳ ශිල්පියා සතු කුසලතාවය මූර්තිය සඳහා උපරිමයෙන් යොදවා ඇත.
- \* මුහුණේ භාව ප්‍රකාශනය ඉතා ප්‍රබලව දක්වා ඇත.
- \* ප්‍රඥාවේ මෙන්ම බලයේද සංකේතයකි මෝසෙස් ප්‍රතිමාව.
- \* රූමුරු පාණ්ඩිතය හා වයෝවෘද්ධ භාවයෙන් යුත් මුහුණක් වුවත් සිරුරේ කාය ශක්තිය මනාව මූර්තිමත් කර ඇත.
- \* ඉරියව්ව තේජාන්විතය.

**පළමු වාර පරීක්ෂණය - 2018 - 12 ශ්‍රේණිය - චිත්‍ර කලාව II - ආදර්ශ චිත්‍රය පිළිතුරු පත්‍රය**



**ශාලාධිපති සඳහා උපදෙස්**

- කුඩා ප්‍රමාණයේ ඇන්කුරියම් කොළ 02 ක් (නටුව සහිත)
- රතු හෝ ඊට ආසන්න පැහැති ඇන්කුරියම් මලක්
- අඩක් ජලය පිරවූ වීදුරු බෝතලයක්
- කොටු හෝ විචිත්‍ර වර්ණ රෙදි කැබැල්ලක්
- ආවරණය කරන ලද බිස්කට් පෙට්ටියක්
- අඬු කෝප්පයක්
- මදක් ඉඳුණු ගස්ලඬු ගෙඩියක්
- ද්‍රව්‍ය තැබීමට ආධාරකයක්.

**දෙවන වාර පරීක්ෂණය - 2018 - 12 ශ්‍රේණිය - චිත්‍ර කලාව II - ලකුණු දීමේ නිර්ණායක නිදහස් රේඛාමය ඇඳීම හා වර්ණ චිත්‍ර සම්පිණ්ඩනය**

අභිමානාර්ථ

1. ස්වභාවික හා නිර්මිත වස්තූන්ගේ ස්වභාවය හා හැඩය තේරුම් ගැනීමේ හැකියාව හා සිද්ධාන්ත භාවිතය පිළිබඳ කුසලතාව හා ක්‍රම ශිල්ප භාවිතය මැන බැලීම.
2. රේඛා මාධ්‍ය භාවිතයෙන් වස්තූන් ගේ ගති ලක්ෂණ නිරූපණය වනසේ ප්‍රකාශ කිරීමේ හැකියාව හා සම්පිණ්ඩනය කිරීමේ හැකියාව මැන බැලීම.
3. වර්ණ භාවිතා කිරීමේ ක්‍රම ශිල්ප හා වස්තූන්ගේ ගති ලක්ෂණ මතුවන සේ වර්ණ භාවිතය පිළිබඳ හැකියාව මැන බැලීම

II වන පත්‍රය සඳහා අපේක්ෂාකර ඇඳ ඇත්තේ එක් වර්ණ චිත්‍රයක් පමණි. මෙයින් ද්‍රව්‍ය සමූහය ඇසුරින් යථාරූපී චිත්‍රයක් ඇඳ වර්ණ කර නිම කිරීම අපේක්ෂා කෙරේ. මේ සඳහා ලකුණු තීරණය කළ යුතුවේ. එකිනෙක නිර්ණායකන් යටතේ තීරණයකට එළඹ ලකුණු තීරණය කළ මැනවි. මෙහිදී තම රූපීය අනුව චිත්‍රය ඇගයීමට භාජනය නොකළ යුතු අතර අපේක්ෂාකර ප්‍රදර්ශනය කර ඇති කුසලතා තේරුම් ගෙන එය පදනම් කරගෙන ඇගයීමේ කල යුතුවේ.

ලකුණු දීමේ නිර්ණායක :-

01. ද්‍රව්‍ය සමූහය තලය මත අර්ථවත් ව සංරචනය කිරීමේ හැකියාව (ල. 20)
02. ද්‍රව්‍යයන්ගේ පරිමාණ හා ස්වභාවය ප්‍රකාශ කිරීමේ හැකියාව (ල. 20)
03. සිද්ධාන්ත භාවිතය පිළිබඳ අවබෝධය (පර්යාන්තලෝකය, ත්‍රිමාණ ලක්ෂණ, ඇස්මට්ටම, අවකාශ භාවිතය) (ල. 20)
04. වර්ණ භාවිතය හා ගති ලක්ෂණ දැක්වීම. (ල. 20)
05. චිත්‍රයේ පසුතලය ඇතුළු සමස්ථ නිමාව (ල. 20)

II වන ප්‍රශ්න පත්‍රය සඳහා හිමිවන මුළු ලකුණු 100

**දෙවන වාර පරීක්ෂණය 2018 - 13 ශ්‍රේණිය - චිත්‍ර කලාව III - ලකුණු දීමේ නිර්ණායක "අ" කොටස - චිත්‍ර සංරචනය**

ලකුණු දීමේ පටිපාටිය:-

**III - පත්‍රය 'අ' චිත්‍ර සම්පිණ්ඩනය**

1. තොරාගත් මාතෘකාව ප්‍රකාශ කිරීමේ දී ඊට උචිත වාතාවරණය හා පරිසරය ප්‍රකාශ කර ඇති අයුරුව (ලකුණු 20)
  2. රේඛා හැඩතල ඇසුරින් මානව රූ ඇතුළු සියලු හැඩතල තලය මත සම්පිණ්ඩනය කර ඇති අයුරුව (ලකුණු 20)
  3. සිද්ධාන්ත භාවිතය පිළිබඳ අවබෝධය (පරිමාණ, පර්යාලෝකය, ත්‍රිමාණ ලක්ෂණ, ඇස්මට්ටම හා අවකාශ භාවිතය) (ලකුණු 20)
  4. වර්ණ භාවිතයේ දක්වා ඇති කුසලතාව (ලකුණු 20)
  5. අනුගමනය කර ඇති ශෛලිය හා සමස්ත නිමාව (ලකුණු 20)
- (ප්‍රශ්න පත්‍රයට හිමි මුළු ලකුණු 100)

**III - පත්‍රය 'ආ' මෝස්තර හා සැරසිලි නිර්මාණය**

1. මාතෘකාවට අදාළ නිර්මාණ කාර්යයට උචිත අයුරින් නවතාවයකින් යුතුව සැලසුම් කිරීමේ හැකියාව (ලකුණු 20)
2. පාරිභාෂික අවශ්‍යතාවයන්ට ගැලපෙන බව හා කර්මාන්තයට උචිත බව (ලකුණු 20)
3. රේඛා හැඩතල අර්ථවත්ව යොදා ගැනීමේ හැකියාව
4. උචිත වර්ණ තෝරා ගැනීමේ හා භාවිත කිරීමේ කුසලතාව (ලකුණු 20)
5. විචිත්‍රත්වය, වමන්කාරය හා නිර්මාණයේ සාර්ථකත්වය (ලකුණු 20) (ප්‍රශ්න පත්‍රයට හිමි මුළු ලකුණු 100)

**III - පත්‍රය 'ඉ' ග්‍රැෆික් නිර්මාණය**

1. මාතෘකාවට අදාළ නිර්මාණ කාර්යයට උචිත අයුරින් නවතාවයකින් යුතුව සැලසුම් කිරීමේ හැකියාව (ලකුණු 20)
2. වාණිජමය හා සන්නිවේදන අවශ්‍යතාවන්ට ගැලපෙන බව හා කර්මාන්තයට උචිත බව. (ලකුණු 20)
3. රේඛා හැඩතල අර්ථවත්ව යොදාගැනීමේ හැකියාව (ලකුණු 20)
4. උචිත වර්ණ තෝරා ගැනීමේ හා භාවිත කිරීමේ කුසලතාව (ලකුණු 20)
5. විචිත්‍රත්වය, වමන්කාරය හා නිර්මාණයේ සාර්ථකත්වය (ලකුණු 20) (ප්‍රශ්න පත්‍රයට හිමි මුළු ලකුණු 100)